

DERNIÈRE GÉNÉRATION D'ARCHITECTES & DE PAYSAGISTES INSTALLÉS EN CÔTES D'ARMOR

L'exposition « Dernière Génération » est une initiative du CAUE qui met en lumière les jeunes architectes et paysagistes de moins de 40 ans installés en Côtes d'Armor. Inspirée par le mouvement des jeunes activistes écologistes du « soulèvement de la dernière génération », cette exposition reflète comment ces jeunes professionnels s'adaptent aux crises actuelles et aux décisions écologiques fortes prises par nos élus.

L'exposition met en avant une diversité de réponses et d'intérêts pour des sujets actuels sur notre territoire. Qu'il s'agisse de la rénovation du patrimoine bâti, de l'utilisation de matériaux biosourcés et/ou réemployés, de la prise en compte de l'ensemble des usagers dans l'élaboration d'un projet, ces professionnels montrent comment ils réinventent leur métier pour répondre aux enjeux contemporains.

Nous vous invitons à découvrir cette « Dernière Génération » et à vous laisser inspirer par ces talents prometteurs qui redéfinissent notre rapport à l'architecture et au paysage.

DERNIÈRE GÉNÉRATION D'ARCHITECTES & DE PAYSAGISTES INSTALLÉS EN CÔTES D'ARMOR

Exposition
18.10.24 > 17.01.25

²²
CAUE

Sommaire

00. Contenu de l'exposition	P. 005
01. Iris Chervet	P. 013
02. Parages	P. 025
03. Balsa Architectes	P. 037
04. Patine Office	P. 049
05. Studio Pili Pili	P. 061
06. Judith Lemoine	P. 073
07. Ensemble.s	P. 085
08. Grès Architecte	P. 097
09. Amade Architecte	P. 109
10. Gauffeny Fontaine	P. 121
11. Acajù	P. 133
12. En route brouette !	P. 145
13. Atelier Madrae	P. 157
14. Atelier de la Tour	P. 165
15. ha.architecte	P. 177

Présentation

Bienvenue à l'exposition « Dernière Génération », une initiative du CAUE qui met en lumière les jeunes architectes et paysagistes installés en Côtes d'Armor. Inspirée par le mouvement des jeunes activistes écologistes du « soulèvement de la dernière génération », cette exposition reflète comment ces jeunes professionnels s'adaptent aux crises actuelles et aux décisions écologiques fortes prises par nos élus.

Ces dernières années ont été marquées par une série de crises et une prise de conscience écologique grandissante. Des lois telles que la loi ZAN pour stopper l'artificialisation des terres agricoles, la loi Climat pour lutter contre les passoires énergétiques, et la réglementation thermique devenue environnementale pour diminuer l'impact carbone de la construction, illustrent cette nouvelle ère de responsabilité écologique. Ces évolutions rapides imposent de nouvelles contraintes aux métiers de l'architecture et du paysage, forçant chaque nouvelle génération de concepteurs à être à la fois la dernière et la première à expérimenter ces transformations.

L'exposition « Dernière Génération » présente des portraits de jeunes architectes et paysagistes, mettant en avant une diversité de réponses et d'intérêts pour des sujets actuels sur notre territoire. Qu'il s'agisse de la rénovation

15 ÉQUIPES
12 ARCHITECTES
03 PAYSAGISTES

8 sur SBAA dont 1 paysagiste
2 sur LTC dont 2 paysagistes
3 sur Dinan Agglomération
1 sur Leff Armor
1 sur LTM

du patrimoine bâti, de l'utilisation de matériaux biosourcés et/ou réemployés, de la prise en compte de l'ensemble des usagers dans l'élaboration d'un projet, ces professionnels montrent comment ils réinventent leur métier pour répondre aux enjeux contemporains.

En raison du manque de références, d'expérience professionnelle et de visibilité, l'accès à la commande publique reste souvent difficile pour les plus jeunes. Souvent, ils débutent avec des projets modestes : extensions, missions de conseil en rénovation, réhabilitation avec des budgets serrés, marchés publics directs sans références. Ces petites missions offrent aux concepteurs un ancrage territorial, leur permettant de proposer des solutions sur-mesure innovantes, adaptées aux besoins spécifiques des habitants.

Les portraits révèlent une variété de façons d'exercer : des architectes-charpentiers, des paysagistes-jardiniers, des architectes en itinérance, etc. Cette pluralité de pratiques démontre la flexibilité et la capacité de ces jeunes concepteurs à réinventer la profession. Nous vous invitons à découvrir « Dernière Génération » et à vous laisser inspirer par ces talents prometteurs qui redéfinissent notre rapport à l'architecture et au paysage.

UNE MARRAINE POUR L'EXPOSITION

**Sophie Ricard
Architecte-Urbaniste
Co-directrice de la Preuve par 7**

Sophie Ricard a accepté d'être la marraine de l'exposition organisée par le CAUE 22. En tant que marraine, Sophie Ricard apporte une vision éclairée et une légitimité précieuse.

Architecte engagée, Sophie Ricard a toujours cherché à rapprocher l'architecture des habitants et des territoires. Elle a notamment travaillé avec l'agence CONSTRUIRE et Patrick Bouchain, où elle a développé une approche innovante : la « permanence architecturale ». Cette méthode consiste à rester au plus près des besoins locaux tout au long d'un projet, en faisant participer les habitants, les élus et les professionnels. Elle a mis cette démarche en œuvre dans des projets emblématiques comme la transformation de l'Hôtel Pasteur à Rennes, devenu un tiers-lieu ouvert à tous.

Sophie Ricard est également co-directrice du programme « La Preuve par 7 », qui vise à encourager l'expérimentation dans les projets publics. Ce programme soutenu par le Ministère de la culture, le Ministère de la Transition Ecologique et la Cohésion des Territoires et la Fondation de France afin de promouvoir le droit à l'expérimentation dans la commande publique. Ce dispositif promeut le droit d'expérimenter à travers des méthodes à l'œuvre comme la permanence territoriale et la programmation ouverte autour du trio d'acteurs, l'Elu, l'opérateur et la société civile.

Sa présence en tant que marraine montre l'importance de l'innovation et de la créativité que la nouvelle génération se doit de mobiliser pour surmonter les défis sociaux et écologiques actuels.

Scénographie



Iris Chervet - 01
Parages - 02
Balsa Architectes - 03
Patine Office - 04
Studio Pili Pili - 05
Judith Lemoine - 06
Ensemble.s - 07
Grès Architecte - 08
Amade Architecte - 09
Gauffeny Fontaine - 10
Acajù - 11
En route brouette ! - 12
Atelier Madrae - 13
Atelier de la Tour - 14
ha.architecte - 15

Espace projection
interview en facetime
Questions pour les équipes

1. Pourquoi vous êtes vous installé en Côtes d'Armor ?»
2. Considérez vous comme la dernière génération de concepteur ?

Photo collective de la dernière génération de concepteurs

**DERNIERE
GENERATION
D'ARCHITECTES
PAYSAGISTES**



Critères de participation

1. âgés de moins de 40 ans
2. installés en Côtes d'Armor
3. titulaire du diplôme et inscrit au CROA
4. société de moins de 10 ans
5. un projet réalisé ou en cours de réalisation dans le grand Ouest

Place de la Grille
Redessiner l'interface entre le port du Léguer
et le plateau du centre historique

Laure Decoux



01

ATELIER IRIS CHERVET



La topographie de la place de la Grille est mise en scène par un pavage en pavés rectangulaires, qui délimitent vers le Léguer. Le portillon de l'eau est rendu visible par une « rivière de sable » qui reflète la pluie et crée des miroirs autour du port. Le pavage permet d'offrir une vue d'ensemble et de créer des bords de trottoir, des zones d'attente, des zones de circulation. L'ensemble est conçu de façon à intégrer des zones de grand confort. Au-delà de la circulation, le projet vise à créer une place de rencontre et de convivialité, un lieu de vie et de quartier.

01

ATELIER IRIS CHERVET



04

PATINE OFFICE



04

PATINE OFFICE



05

STUDIO PILIPILI

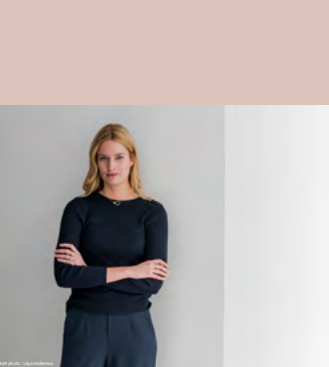


05



08

GRÈS ARCHITECTE



« Imaginer ne consiste pas à inventer des éléments extraordinaires mais principalement à s'imprégner et à organiser différemment ce que le passé, les lieux ou les autres cultures nous offrent d'idées, de processus, de formes. »

Alvaro Siza
Imaginer l'évidence

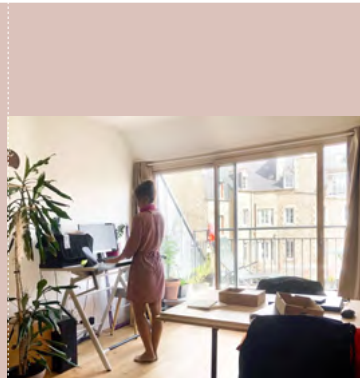
08

GRÈS ARCHITECTE



09

AMADE



Une architecture du bon sens et de la simplicité

09

AMADE



12

EN ROUTE BROUETTE !



Plantons des arbres en diversité !

12

EN ROUTE BROUETTE !



Réhabilitation d'une maison en bauge - Plumaudaud 22
(technique de construction terre crue)

13

ATELIER MADRAE



« L'humanité est plus vitale que l'architecture, et l'artisanat plus essentiel que la technologie. »

Wang Shu

13

ATELIER MADRAE



02

PARAGES.



02

PARAGES.

Maison passive - Hillion



« Retour sur environnement et retour sur investissement »

03

BALSA ARCHITECTES



03

BALSA ARCHITECTES



06

JUDITH LEMOINE



« Chaque jardinier, jardinière est responsable d'une parcelle de la seule planète vivante connue ! Le simple fait de disposer d'un jardin et d'en prendre soin représente un improbable miracle. »

Perrine et Charles Hervé-Gruyer, permaculteurs

06

JUDITH LEMOINE



07

ENSEMBLE.S



07

ENSEMBLE.S



10

GAUFFENY FONTAINE



« Nos outils de travail déterminent sans doute les formes que nous produisons »

Glenn Murcutt

10

GAUFFENY FONTAINE



FAIRE FACE AU DÉJÀ LÀ AVEC HUMILITÉ POUR IMAGINER CE QUI EST À VENIR AVEC AMBITION.

11

ACAJU ARCHITECTES



11

ACAJU ARCHITECTES



14

ATELIER DE LA TOUR



14

ATELIER DE LA TOUR



15

HA.ARCHITECTE



15

HA.ARCHITECTE

« Nous concevons des projets aux programmes et typologies variées tout en nous attachant à conserver la même approche systémique : bâtir avec justesse et économie de moyen, le tout au service d'une architecture singulière et capable d'entrer en résonance avec son contexte »

Antoine Hamon, Architecte & Gérant

01.

**ATELIER IRIS CHERVET
PARIS/SAINT-BRIEUC**

Iris Chervet

Présentation

L'atelier mêle architecture, urbanisme et paysage à travers une conception transversale où l'attention aux milieux naturels prévaut.

Il s'agit de rétablir la relation essentielle de l'homme à son territoire, en concevant des « milieux habités ». L'atelier fonde son approche sur une lecture sensible de la géographie des lieux et leur réinterprétation à la lumière du changement climatique. L'entrelacement des échelles, du territoire au détail construit, permet de questionner la nécessité de construire et d'imaginer une relation symbiotique entre Ville et Paysage, en adéquation avec les nouveaux enjeux climatiques.

L'atelier s'est fait expert des territoires d'eau à travers :

- L'intégration du cycle de l'eau dans la ville pour lutter contre les îlots de chaleur urbains ;
- La résilience face aux risques d'inondation grâce à un urbanisme qui s'inscrit dans les processus naturels du territoire et qui réconcilie géographies physique et humaine ;
- L'adaptation des territoires littoraux face au recul du trait de côte.

Place de la Grille

Redessiner l'interface entre le port du Légué
et le plateau du centre historique

SAINT-BRIEUC



La topographie de la place de la Grille est mise en scène par un nivellement en plateaux successifs, qui descendent vers le Légué. Le parcours de l'eau est rendu visible par une « rivière de schiste » qui collecte la pluie et irrigue des roselières urbaines au bas de la place. Permettant d'infiltrer les eaux pluviales et de créer des îlots de fraîcheur, ces micro-paysages évoquent la géographie locale (blocs de granit issues des vallées, végétation littorale...). Au pied de la cathédrale, un vaste tapis de granit accueille les festivités et le marché, et met en valeur le monument.

Ce contraste entre paysage foisonnant et minéralité du centre ancien, témoigne d'un rapport symbiotique entre ville et nature, où écosystèmes, cycle de l'eau et usages humains s'imbriquent et cohabitent.



Le projet réinterprète le paysage dunaire originel et reconstitue ses fonctions écologiques et climatiques : limitation des vents, infiltration des eaux, fixation des sables et lutte contre l'érosion, biodiversité.

Le jardin dunaire atténue l'impact des embruns et relie place haute et digue par des cheminements en pente douce. La contrainte de l'exposition au vent devient un levier de projet, à la fois bioclimatique (confort thermique, zones d'abri) et poétique (ondulations végétales, perception sensorielle amplifiée).

La halle constitue une rotule entre deux paysages contrastés : la place, ouverte vers l'horizon ; et le jardin mémoriel, plus intime, accueillant un monument commémoratif à l'ombre d'une pinède. De nuit, la halle devient une véritable lanterne grâce à une projection lumineuse, qui anime sa sous-face.





Place du 6 juin

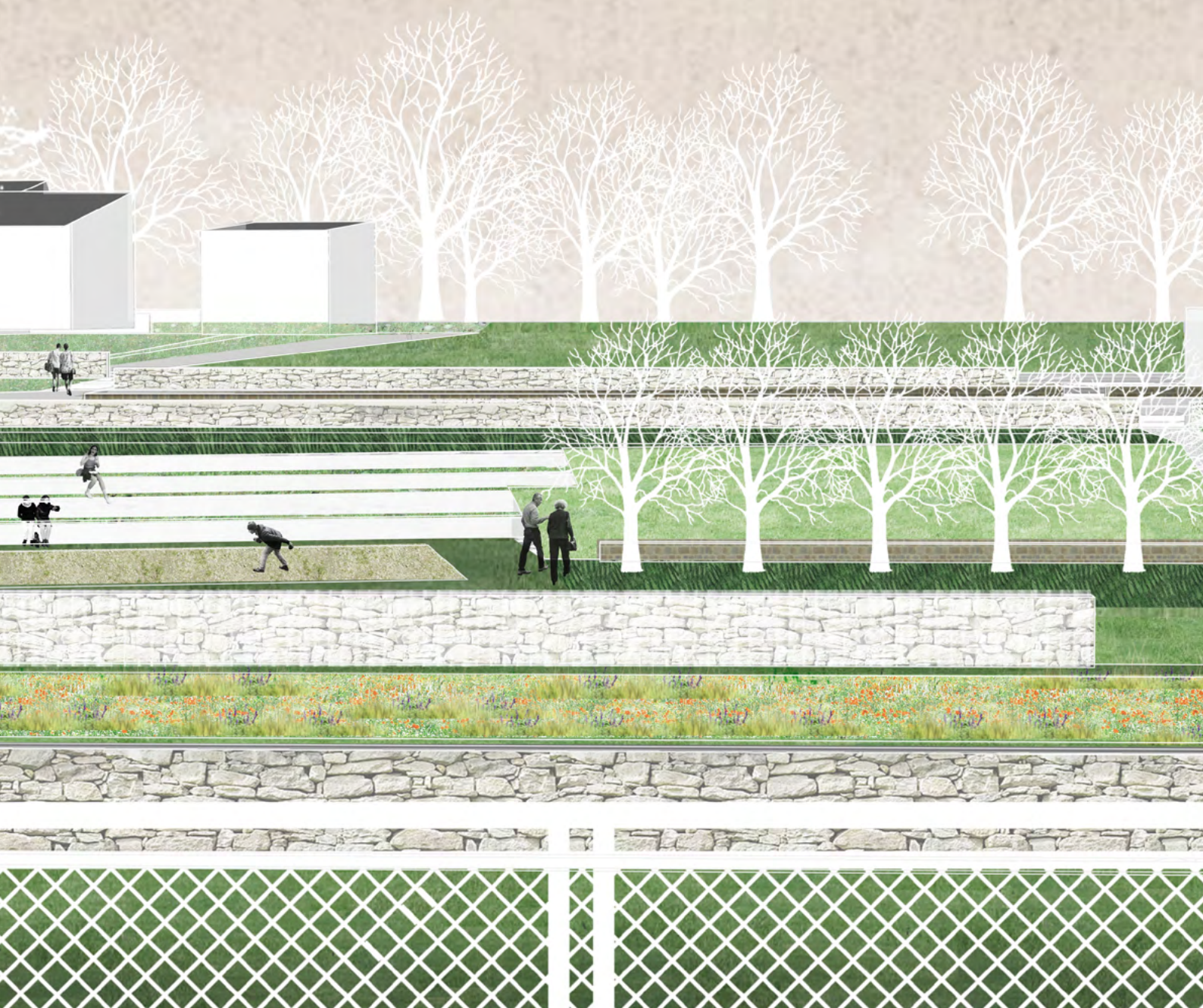
**Composer une place dunaire, intégrée dans le contexte
de la Côte de Nacre, tout en faisant « signal »**

LANGRUNE-SUR-MER

Les Carmes

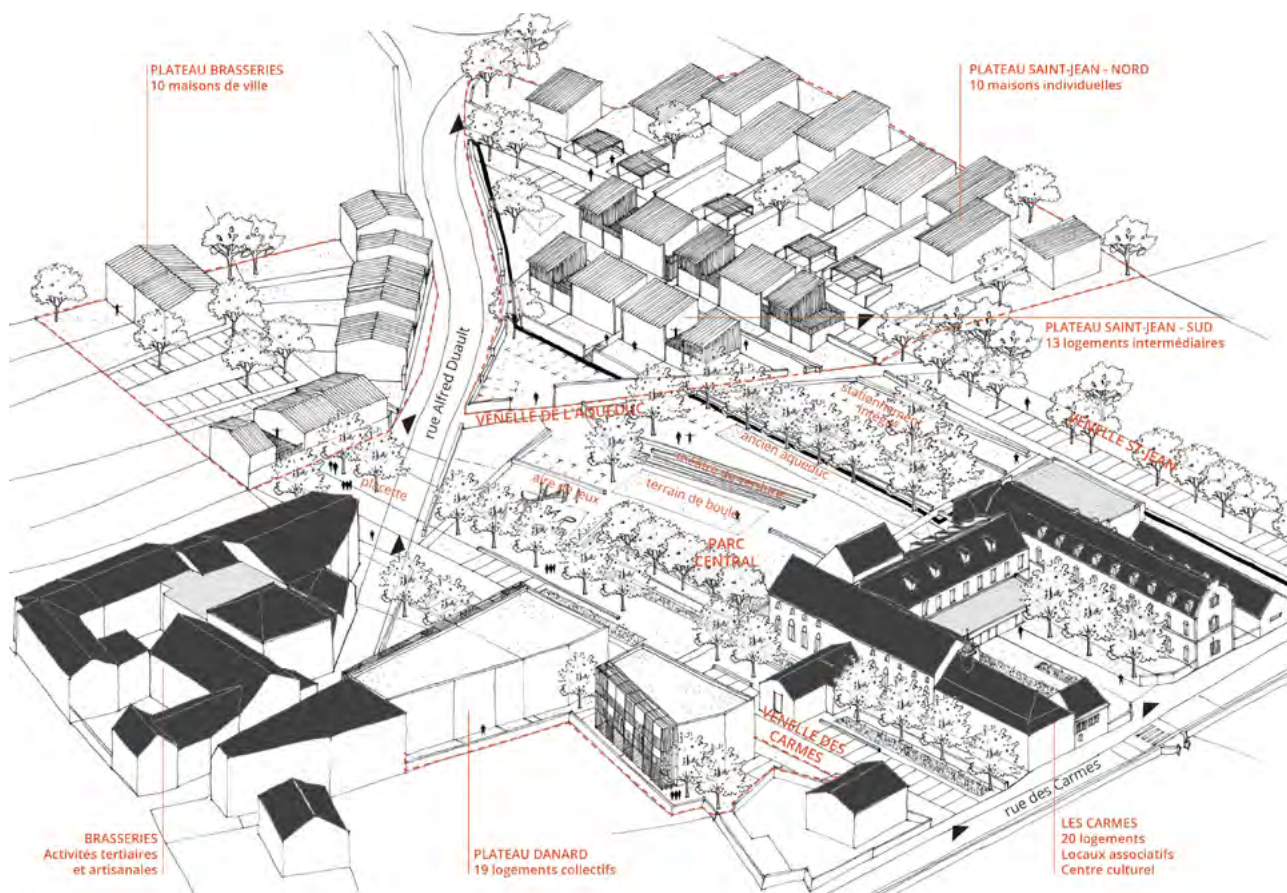
Transformer le site de l'ancien hôpital
en écoquartier de 70 logements et un parc

QUINTIN



Le parc central du nouveau quartier recompose un paysage agricole rustique, associant vergers fruitiers et prairies de lin. Il met en scène la topographie du coteau par des murets, qui structurent le paysage en continuité des tracés anciens et du patrimoine bâti. En intégrant des zones de stationnement en mélange terre-pierre, le parc témoigne d'une prise en compte réaliste des pratiques locales de mobilité, et s'inscrit dans une boucle de parcours et d'usages quotidiens.

C'est un paysage utile.



Autour du parc, les nouveaux logements s'implantent sur le plateau Saint-Jean dans la pente du coteau, bénéficiant d'une vue dégagée sur le paysage ; et sur le plateau Brasseries sous forme de maisons de ville le long de la rue Alfred Druault.



Le projet installe la structure d'un quartier productif et habité, dans un parc linéaire en bord de canal.

Situé sur un remblai ferroviaire, la majeure partie de la friche est épargnée des crues, ce qui permet l'installation du quartier autour de la gare. La pointe ouest, quant à elle submersible à l'horizon 2050, accueille un jardin inondable, ouvert sur le canal, qui préserve la co-visibilité entre la Halle aux Choux réhabilitée et le centre historique.

Cette structure paysagère réversible assure la continuité ville-eau et la transparence hydraulique des sols. Une pépinière communale préfigure ce parc et signale les mutations à venir, tout en permettant une économie maîtrisée des futurs aménagements. Le tracé des voies ferrées est le support de nouvelles voies piétonnes, cyclables et « skatables ».

Le quartier articule des typologies architecturales ordonnancées, qui confèrent une urbanité au site, disposées sur un sol qui, lui, accueille le mouvement : celui des usagers, comme celui des eaux.



Quartier de la gare

Aménager une friche ferroviaire inondable en un quartier de gare dense, mixte et bioclimatique

SAINT-OMER

Scénographie littorale

Comment développer l'usage de la plage en hiver, et pallier la baisse d'attractivité saisonnière ?

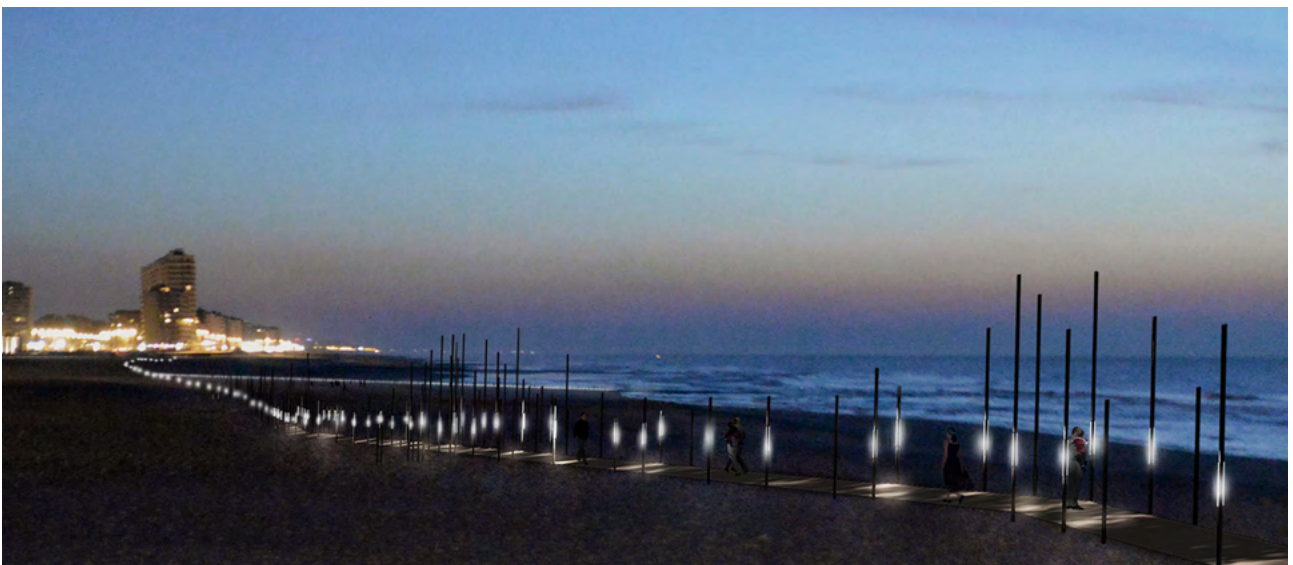
La Ville d'Ostende souhaite enrichir l'expérience de la plage par une promenade démontable, qui s'affranchisse de l'ombre du front de mer.

Le projet associe trois interventions : un parcours sur la plage ponctué de mâts éclairés, évoquant les pieux de bouchots ; une jetée, prolongeant l'axe historique qui relie plusieurs parcs urbains à la plage ; le parc royal, qui rassemble les monuments hétéroclites du front de mer et complète la « ceinture verte » de la ville.



Le littoral devient un espace scénographié : la plage, vaste scène animée d'interventions artistiques ponctuelles ; le parc amplifié, coulisse verte offrant des espaces d'accueil et de réception du public ; l'ancienne piscine brutaliste réhabilitée en espace de stockage ; le théâtre végétal, lieu de contemplation face à la mer.

Hautement inspiré par le Land Art, le projet associe une radicalité d'intentions et une légèreté d'intervention, mettant en scène la fragilité de l'installation humaine face aux forces naturelles à l'œuvre sur le littoral.



02. PARAGES PLOUHA

**Bertrand Etienne Le Personnic
Yannis Fremont Marinopoulos
Hugo Maffre**

Présentation

parages est une agence d'architecture créée en 2021 et basée à Paris et dans les Côtes d'Armor à Plouha regroupant trois associés : Bertrand ETIENNE LE PERSONNIC, Yannis FREMONT MARINOPOULOS et Hugo MAFFRE. L'agence est récemment lauréate du prix 40 under 40 qui récompense les 40 architectes et designers européens de moins de 40 ans les plus prometteurs.

parages construit une pratique protéiforme de l'architecture en travaillant sur des programmes et échelles variées.

Le logement collectif, l'équipement culturel ou sportif en passant par le design ou l'habitat individuel sont autant d'opportunités de projets qui enrichissent une réflexion constante et plurielle.

parages revendique une architecture singulière, locale et inscrite dans son contexte. Cette singularité passe par une analyse précise du contexte territorial et du site de projet afin de révéler le « génie du lieu », aussi bien d'un point de vue du paysage que du climat ou des matériaux et techniques locales qui seront ensuite réemployés dans le projet.

parages conçoit une architecture radicale, pérenne et engagée pour l'avenir de nos territoires urbains et ruraux. L'observation de la société et de l'évolution des usages est fondamentale pour l'agence, qui développe systématiquement des projets adaptables et évolutifs. L'agence revendique une conception majoritairement en matériaux bio-sourcés et performants au niveau énergétique pour répondre aux enjeux écologiques de demain et construire des logements et des équipements durables.



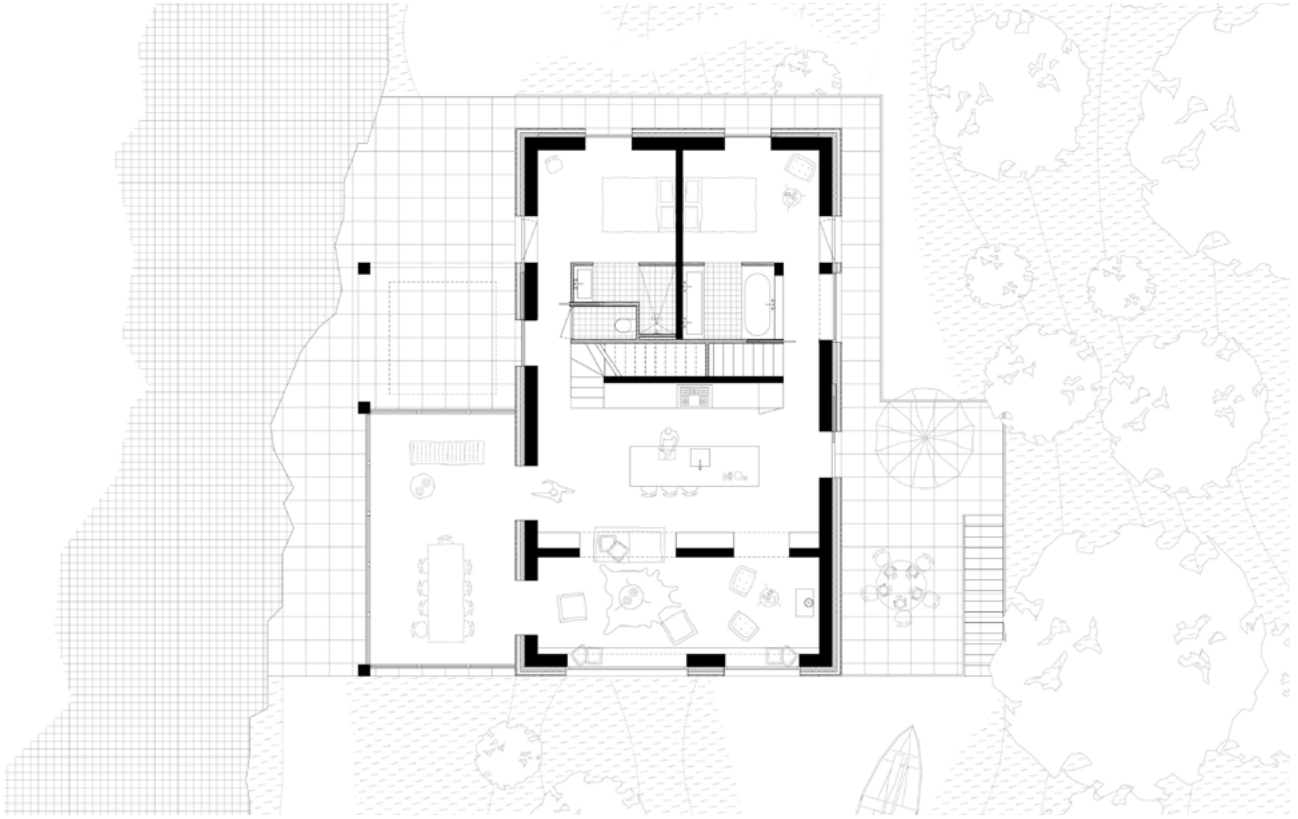
Rénovation patrimoine ordinaire

La maison est implantée sur le flanc des falaises de Plouha, à l'embouchure arborée de la vallée du Corzic et donnant sur la baie de Saint-Brieuc. La maison existante, typique des architectures néo-bretonne construite dans les années 1970 est entièrement épurée par la suppression des chiens assis, parvis et souches de cheminées. Cette simplification volumétrique est couplée à la mise en œuvre d'un bardage en bois brûlé intégrant une isolation par l'extérieur en chanvre.



Le plan de la maison est totalement repensé pour organiser les espaces de vie autour d'un noyau technique et de circulation venant faire la transition entre les espaces de jour et de nuit de la maison. Ce noyau est aussi pensé comme un puits de ventilation, venant prendre l'air frais de la vallée pour le restituer dans la maison par période de forte chaleur devenant de plus en plus fréquente.

Sur les façades Nord et Ouest sont créées de grandes ouvertures donnant vue sur la vallée arborée. A l'Est de grandes ouvertures proposent un cadre spectaculaire sur l'horizon offert par la baie de Saint-Brieuc. Ces interventions constituent un ensemble homogène, sobre et discret ouvert sur le grand paysage.



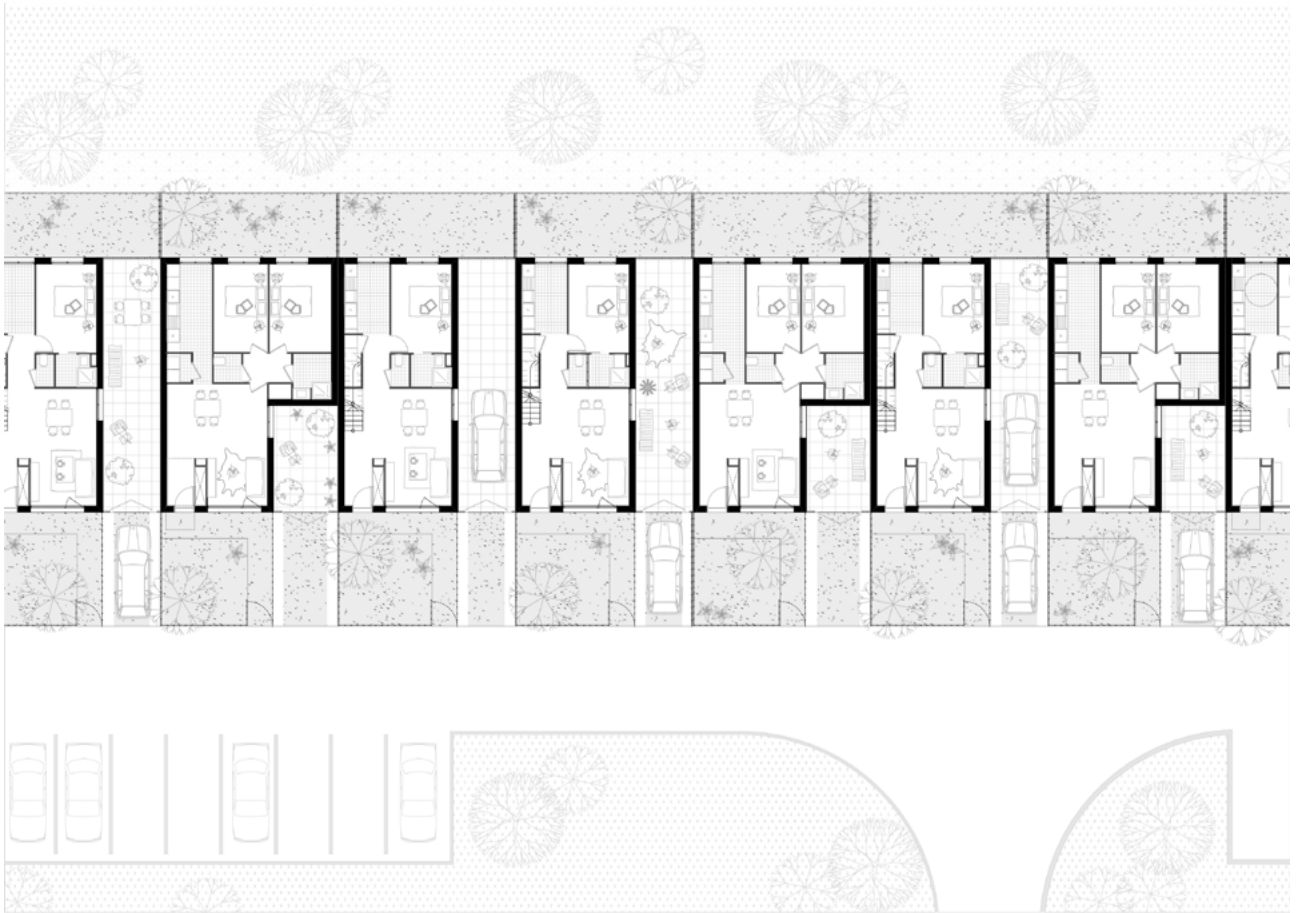


Réversibilité & appropriation

La Zac du Buchonet à Yffiniac est une zone récemment urbanisée en lotissements. L'ambition pour ce projet est de réintégrer la qualité architecturale et la diversité dans le tissu pavillonnaire en proposant des logements « augmentés », réversibles et appropriables.

DIVERSIFIER : La granulométrie est utilisée comme variation typologique dans la morphologie du projet. Cette diversité de formes, de hauteurs, et de toitures permet de produire une hétérogénéité dans la Skyline de l'opération et donc de s'affranchir de l'effet répétitif de logements pavillonnaires en bande.

AUGMENTER : La crise sanitaire que nous venons de traverser a considérablement modifié les modes d'habiter avec plus de télétravail et plus de présence à la maison en journée. Le garage d'une maison coûte cher à construire mais ne génère aucune qualité intrinsèque. Le projet repense donc cet espace en un lieu fonctionnel pour une voiture mais également un lieu qui favorise la libre appropriation par les locataires et permet de nouveaux usages. Le projet répond alors à l'uniformité par la diversité et ainsi laisser place aux personnalités de chacun.



Un patrimoine augmenté

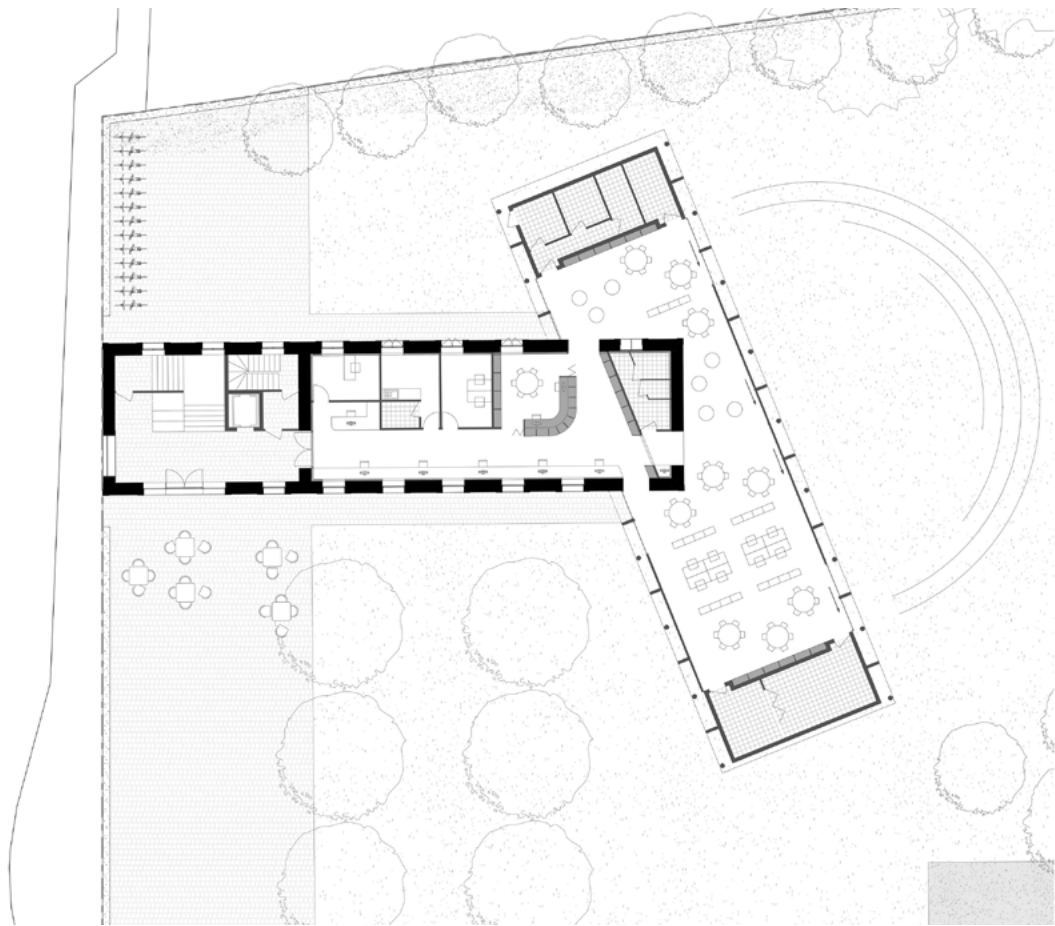
Le projet de restructuration de l'ancienne école Saint Joseph du XIXe siècle nous a conduit à maximiser les espaces réhabilités dans le bâtiment existant afin de limiter au maximum les surfaces construites, tout en garantissant des espaces généreux, fonctionnels et modulables. Nous voulons ainsi l'extension du bâtiment discrète, silencieuse mais résolument contemporaine et ambitieuse, tant dans son écriture que dans son implantation.

L'extension est un volume simple, à l'image du bâtiment existant d'ailleurs, à la différence qu'il s'imbrique de plain-pied dans ce dernier sur son pignon Est, de telle sorte que son biais ouvre un parvis revitalisé, véritable nouvelle place publique. Cette placette a d'ailleurs déjà été le lieu d'innombrables festivités ou événements citoyens dans la commune. L'imbrication que nous créons donne à lire non seulement une extension mais une nouvelle réorganisation du bâtiment dans son ensemble, en cherchant une nouvelle centralité architecturale. Elle nous évite la juxtaposition de deux langages architecturaux différents, au profit de l'écriture d'une nouvelle page commune pour ce site exceptionnel.

Les matériaux que nous défendons répondent d'une situation géographique bien précise, à leur contexte urbain, géographique, géologique. Nous revendiquons alors des matériaux locaux et biosourcés tels que le bois, la terre et l'ardoise, tout en favorisant des savoirs faire locaux.

La structure primaire de l'extension est une structure bois. Deux piles techniques structurelles sont prévues en pisé chaulé (terre crue compactée renforcée), La couverture est en ardoise de schiste, L'isolation du bâtiment est prévue en fibre de bois. Les finitions intérieures sont simples et privilégient les filières de réemploi et s'adaptent aux gisements locaux.







Un patrimoine augmenté

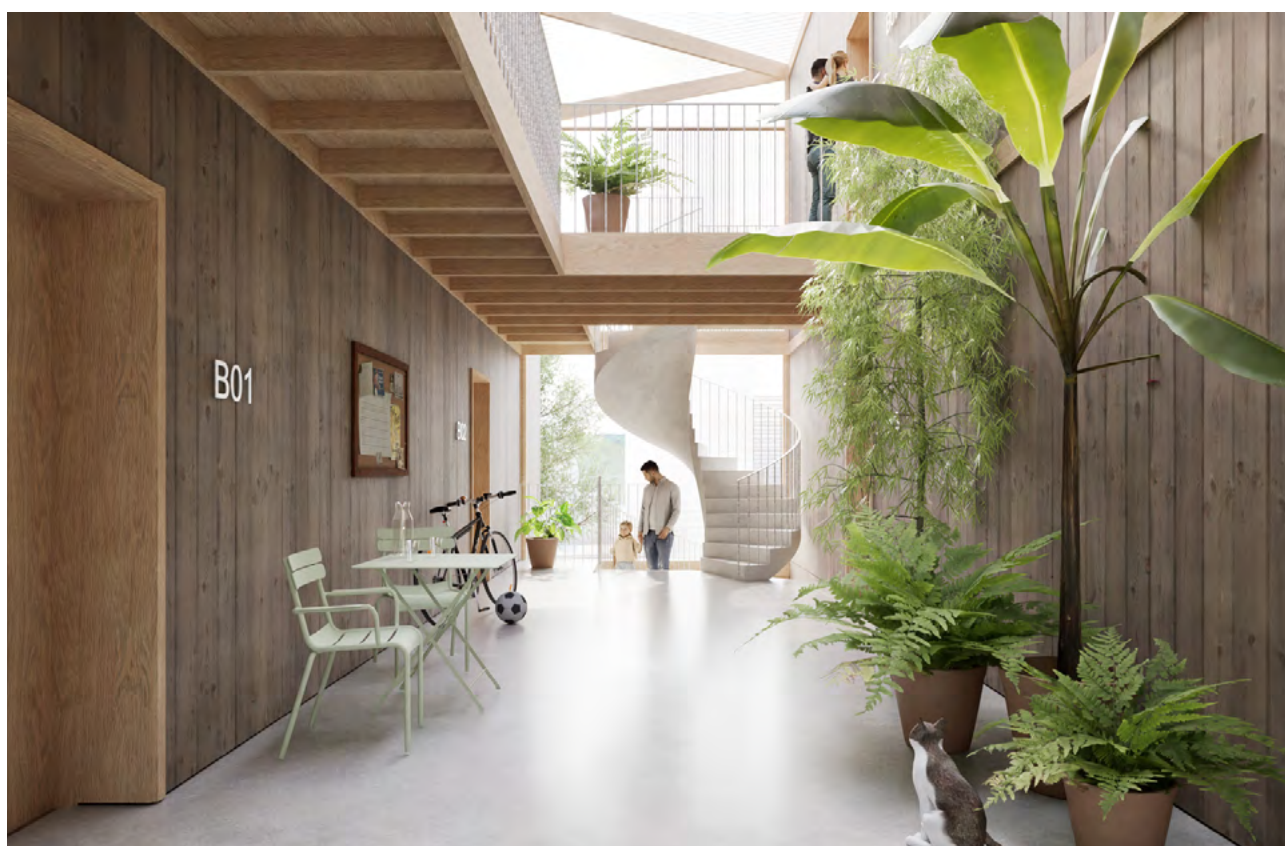
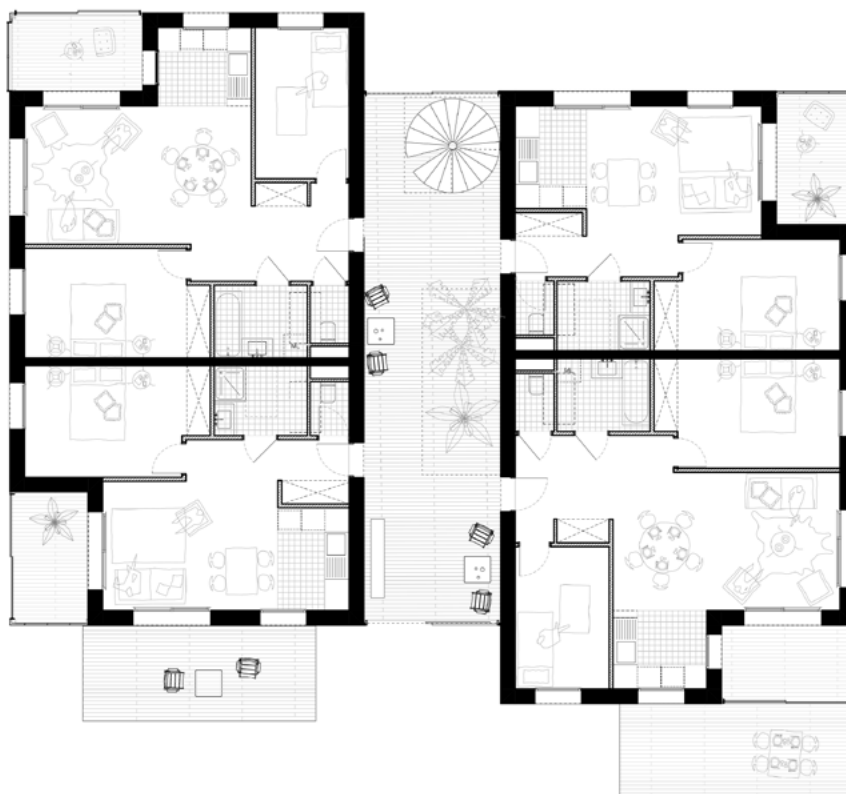
L'îlot Pradou qui nous concerne à une situation exceptionnelle dans ce territoire vallonné avec sa proximité directe sur les prairies du Vern à l'ouest et ses vues sur le grand paysage. En opérant une rotation des trois bâtiments, les bâtiments ne se font plus vis-à-vis et chaque logement peut retrouver des vues lointaines.

Le projet exploite au maximum la topographie du site en intégrant les parkings sous les trois plots. Ainsi les parkings prévus initialement en aérien laissent place à un grand jardin commun arboré comme espace fédérateur commun. Ce jardin sera le lieu de rencontre, de sérendipité dans lequel les habitants déambulent, s'installent, contemplant, partagent.

Notre responsabilité d'architectes dans un projet tel que celui de la ZAC Fontaine Margot est d'organiser le vivre-ensemble au travers des dispositifs spatiaux et architecturaux.

Cet espace est à la fois un hall, à la fois un palier, à la fois un lieu paisible où l'on peut jouer une partie d'échec avec son voisin, où les enfants peuvent se retrouver pour jouer si il pleut, ou on peut se retrouver pour une fête des voisins. Cette « halle » centrale en structure bois sera fermable et couverte mais non chauffée afin de ne pas augmenter les charges d'exploitation.

Dans l'ensemble de nos projets de logements, nous accordons une place majeure à la conception des halls et paliers. Nous les considérerons comme véritable vecteur social en leur conférant de réelles qualités architecturales.



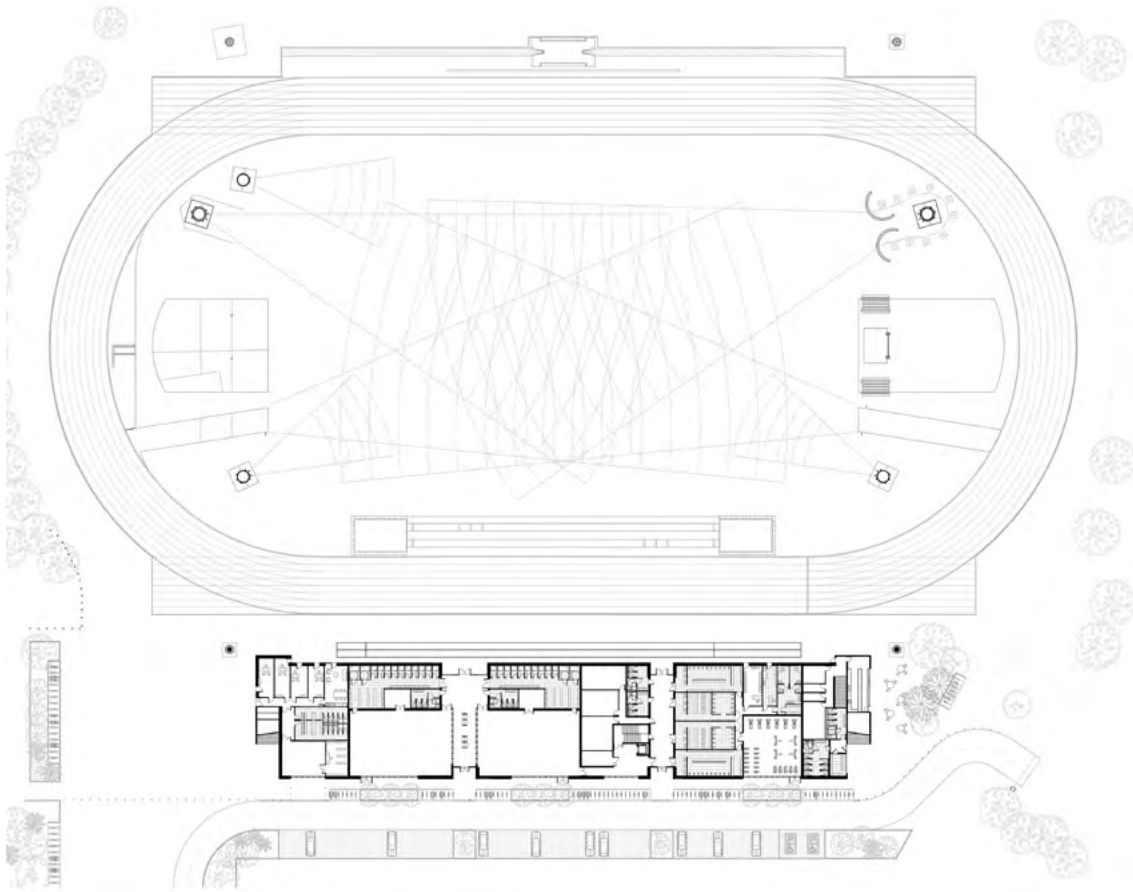


Equipements culturels & sportifs

Le nouveau Stade de Penvillers s'inscrit dans la restructuration de la cité sportive de Penvillers, dans le quartier de Kerfeunteun de Quimper. Le projet intègre ainsi des espaces dédiés aux activités sportives du club d'athlétisme, la tribune couverte (1150 places environ), une aire d'échauffement couverte, deux salles d'activités polyvalentes, des locaux dédiés aux associations aux structures associatives et pratiquants, et des locaux dédiés aux services de la Ville de Quimper. L'ensemble des dispositions du projet est conforme à une homologation du stade d'athlétisme au niveau national.

Le premier enjeu est de construire un bâtiment qui offre une nouvelle façade d'accueil et d'orientation du public, sans tourner le dos aux usagers du site. Nous avons donc pensé ce nouvel équipement comme à la fois tourné éminemment vers l'aire sportive à l'Est, mais également vers l'Ouest et la voie nouvelle. Ainsi, certains programmes du bâtiment sont orientés vers l'Est (tribune, tour chronomètre, club house), protégeant naturellement les spectateurs de la tribune du vent (Sud-Ouest), de la pluie et du soleil, sans délaissier pour autant sa façade Ouest sur la voie nouvelle. Le second enjeu tient d'une part de la nécessité de protéger les spectateurs du climat, mais également de concevoir un bâtiment harmonieux, aux principes architecturaux lisibles. Nous avons pensé la nouvelle Tribune du Stade Penvillers comme un équipement à la fois léger, par une charpente fine et élégante, et protecteur par la présence d'un socle bien ancré dans le stade et sur la rue.

Les enjeux environnementaux nous poussent à questionner toujours plus la notion de décarbonation du bâti, et ce en mettant en œuvre des procédés constructifs raisonnés et pérennes : ici, un socle en béton bas carbone, une charpente en bois lamellé collé, et des isolants biosourcés. Les problématiques de pérennité d'usage nous conduisent à choisir des matériaux adaptés au climat local et robustes



03.
BALSA ARCHITECTES
PLÉRIN

Nicolas Rodrigues
Pierre Fourier

Présentation

Depuis septembre 2018, Nicolas Rodrigues et Pierre Fourrier partagent les mêmes locaux et répartissent leurs activités entre association et projets en individuel. Au croisement de ces 2 approches émerge en 2020 Balsa Architectes. Daphné Ropars les rejoint en 2020. L'agence travaille sur des projets variés en terme d'échelle et de programme (logements, équipements publics, tertiaire, industrie, en construction et en rénovation). Concevoir, convaincre et construire sont les mots d'ordre de notre démarche.

«Dans un environnement qui change, il n'y a pas plus grand risque que de rester immobile.»

Faire au mieux avec ce que la nature nous offre pour limiter notre impact sur l'environnement, anticiper les besoins, penser à l'évolution, moduler ; tels sont nos points de départ. En poussant notre réflexion sur ces divers aspects, nous nous engageons pour demain.

Nous pensons qu'un travail approfondi de la fonctionnalité et de la matérialité du projet lui permet d'acquérir une esthétique et une identité propres. Ils sont modifiés ou réinventés afin d'offrir à chaque projet une enveloppe et une personnalité uniques.

Devenir acteur de son avenir, de notre avenir, tel est l'objectif de notre engagement.

Maison paille

Conçu pour un éleveur, ce logement de fonction est implanté dans un champ près de son exploitation.

La construction reprend les codes de la longère : toitures à deux pans, volume plus long que large. Des demi-niveaux s'adaptent au dénivelé naturel du terrain à Loudéac.

Grâce à son apparence sobre et à l'utilisation de matériaux bruts (paille, bac acier, bois, polycarbonate), l'édifice se fond dans son environnement agricole. Sa compacité vise la sobriété énergétique.





Essai d'isolation d'un pan de mur en ossature bois pour vérifier le dimensionnement des bottes de paille.

La criée en vue

Perchée sur les hauteurs d'Erquy, une silhouette émerge de la pente lorsque l'on observe la mer.

Contrainte par une hauteur limitée, elle s'enfonce dans son terrain pour mieux dégager la vue sur les alentours. De ce paramètre, se dégage une esthétique particulière et affirmée : le RDC haut paré de bardage bois et zinc, volume léger, se pose sur un socle de maçonnerie en béton brut (le RDC bas).

Le fort dénivelé de la parcelle est ici l'occasion de créer deux niveaux distincts par leur esthétique mais complémentaires par leurs usages (haut = niveau de vie + suite parentale / bas = niveau nuit dédié aux enfants). D'un plan simple en forme de « T », nous créons ici, une maison avec une identité forte grâce à ses toitures reprenant l'architecture locale.



Cadrer la vue



S'adapter à la pente



Affirmer la matérialité



En vacances

Située sur la digue du Val-André, cette maison secondaire profite d'un cadre exceptionnel près de la plage.

Reliée par une pergola à la partie existante, l'extension vient clôturer le jardin pour mieux l'abriter des regards.

Le dialogue entre la pierre et le zinc contraste avec le blanc immaculé du volume en rez-de-chaussée.

Celui-ci accueille les fonctions principales de la maison tandis que l'extension héberge des couchages.





Coeur de pierre

Ici, la volonté est claire : ouvrir sur la mer côté Nord ! Afin d'avoir la vue la plus dégagée possible, la cliente a souhaité avoir ses pièces de vie à l'étage, le rez-de-chaussée étant destiné aux pièces annexes et à l'accueil d'invités.

Le niveau sous comble est dédié à la partie nuit. L'ouverture sur la pièce de vie lui confère un esprit loft.



Assainir



Renforcer



Ouvrir



Eclairer



Dans la forêt

Nichée au creux d'une forêt de plusieurs hectares, cette maison bénéficie d'un environnement naturel remarquable.

D'inspiration japonaise par sa sobriété, la façade arrière cache de manière discrète l'incroyable panorama qui se dévoile une fois que l'on rentre dans la maison.

La pièce de vie, au Sud, bénéficie de baies toute hauteur apportant lumière et vue sur l'étang.

Les revêtements intérieurs comme extérieurs sont réalisés avec le bois provenant directement des arbres de la propriété (châtaignier, chêne et pin).

Pouvoir utiliser les matériaux disponibles sur place est une chance dont nous nous sommes saisis avec plaisir !





04.
PATINE OFFICE
SAINT GILDAS - QUINTIN

Mathilde Houdebert
Camille Novion Ducassou

Patine n.f.

Transformation de la surface d'un objet, d'une sculpture, [d'un bâti, d'un paysage, d'une parcelle] se produisant avec le temps ou sous l'effet de certains traitements de surface

PATINE office est un bureau d'architecture français né de la volonté de ses cofondatrices de concevoir et de construire une architecture du bon sens, qui prend racine dans son contexte et dans le déjà-là.

Le bureau intègre en fil conducteur de chacun de ses projets les problématiques liées aux enjeux sociétaux et environnementaux actuels. Concevoir avec conviction en s'entourant de partenaires sachants qui partagent ses valeurs et en s'adaptant aux défis actuels, sont les maîtres mots de la pratique de l'agence pour mener à bien ses projets.

La double expérience des gérantes, éprouvée sur des cas d'études variés, est mise à profit depuis le tracé de la fabrique de la ville, où sa pratique a débuté, jusque dans les autres échelles qui guident sa réflexion, de l'espace périurbain à l'espace rural. Pour chaque projet, une attention particulière est portée au contexte paysager, urbain et social dans lequel il est ancré, dans le but de penser une architecture pérenne et adaptée aux besoins des êtres habitants le lieu.

Le temps comme allié, Patine cherche à réparer et à prendre soin, en portant une attention à chaque élément du quotidien, du plus étonnant au plus ordinaire.

KERBELLEC

SAINT GILDAS

PROGRAMME

rénovation d'un bâtiment d'habitation et
réhabilitation complète d'une ancienne longère
en bâtiment d'habitation et espaces de travail et
aménagement paysager

SURFACE 250 m² + 150 m² + 1,8 ha

SPECIFICITES

chaudière bois / phytoépuration / matériaux
biosourcés / auto-construction

MOA

privée

LOCALISATION

Saint Gildas
Côte d'Armor

MOE

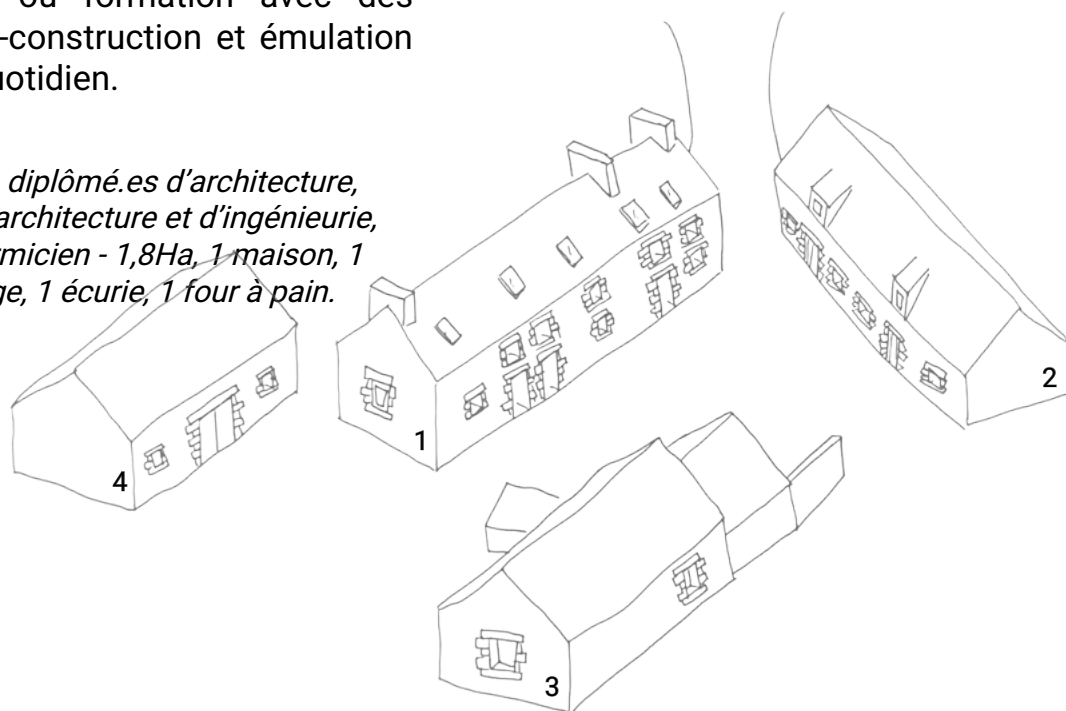
Patine office
Astrolab
Kastell

Né de la volonté de 11 camarades d'école d'investir et de réhabiliter un lieu, ce projet est le savant mélange des aspirations de chaque membre et du partage de leurs expériences pour la sauvegarde d'un patrimoine breton.

Formellement, il prend racine dans un corps de ferme, ancien prieuré aux origines de la construction, composé de quatre bâtisses. Dans l'une, jusqu'alors habitée, une rénovation s'impose ; dans une autre, la longère, tout reste à inventer car il ne se s'agit finalement que d'une enveloppe de pierre encadrant un sol de terre battue. Les deux autres édifices, l'écurie et la grange, ont pour vocation d'être des espaces de recherche et d'essais architecturaux à échelle un.

Pour Patine, ce projet est l'occasion de l'expérimentation, avec une double opportunité : sociale d'une part, avec la création d'un fonctionnement collectif, expérimental d'autre part, un lieu comme un laboratoire de techniques constructives où formation avec des artisans, auto-construction et émulation rythment le quotidien.

*11 membres - 6 diplômé.es d'architecture,
4 diplômé.es d'architecture et d'ingénierie,
1 ingénieur thermicien - 1,8Ha, 1 maison, 1
longère, 1 grange, 1 écurie, 1 four à pain.*



1 maison 2 longère 3 écurie 4 grange

LAFAYETTE

PARIS

PROGRAMME

rénovation d'un logement sous combles et
conseil pour une rénovation énergétique

SURFACE 10,5 m²

CALENDRIER livraison prévue fin 2024

COUT 40 000 €

SPECIFICITES

réhabilitation d'une micro-architecture /
création de mobilier sur-mesure

MOA

privée

LOCALISATION

rue lafayette
Paris

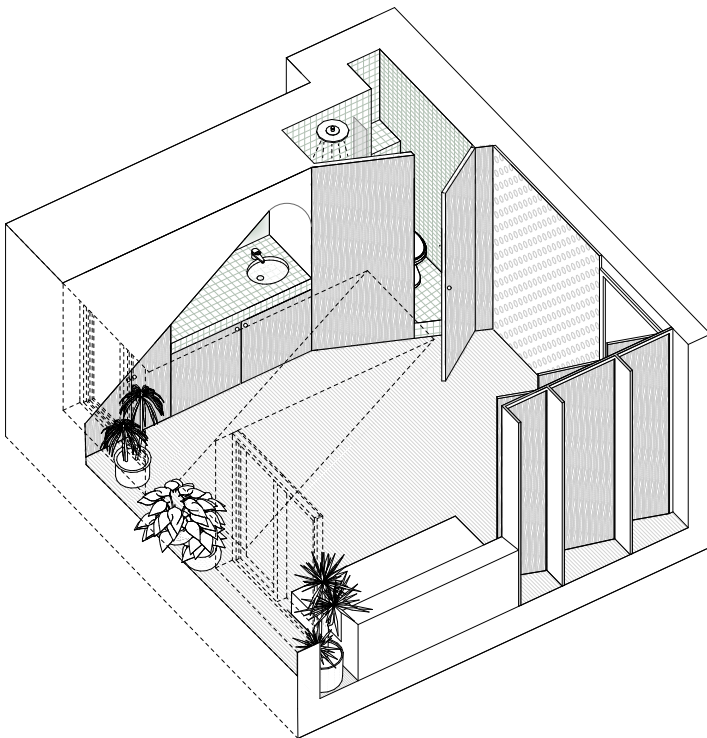
MOE

Patine office

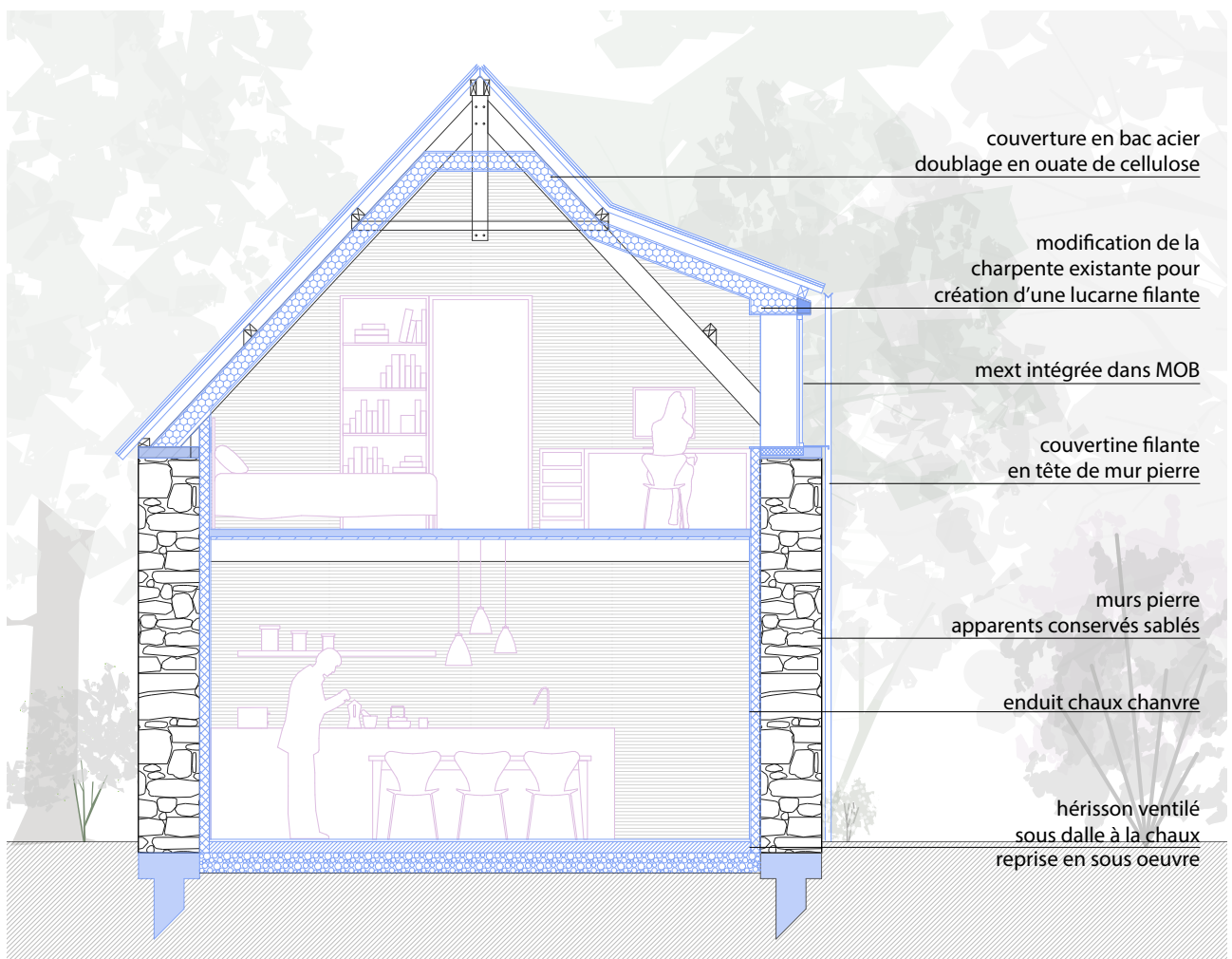
vue de l'état existant



**Patine Office
souhaite trouver
une échelle de
temps qui redonne
du sens à l'acte de
bâtir, de rénover,
d'habiter.**



axonométrie du projet Lafayette



coupe dans la longère du projet kerbellec

DUNES

LESPERON

PROGRAMME

conception et construction d'une maison individuelle et de sa dépendance

SURFACE 70 m²

CALENDRIER PRO en cours

COUT 250 000 €

SPECIFICITES

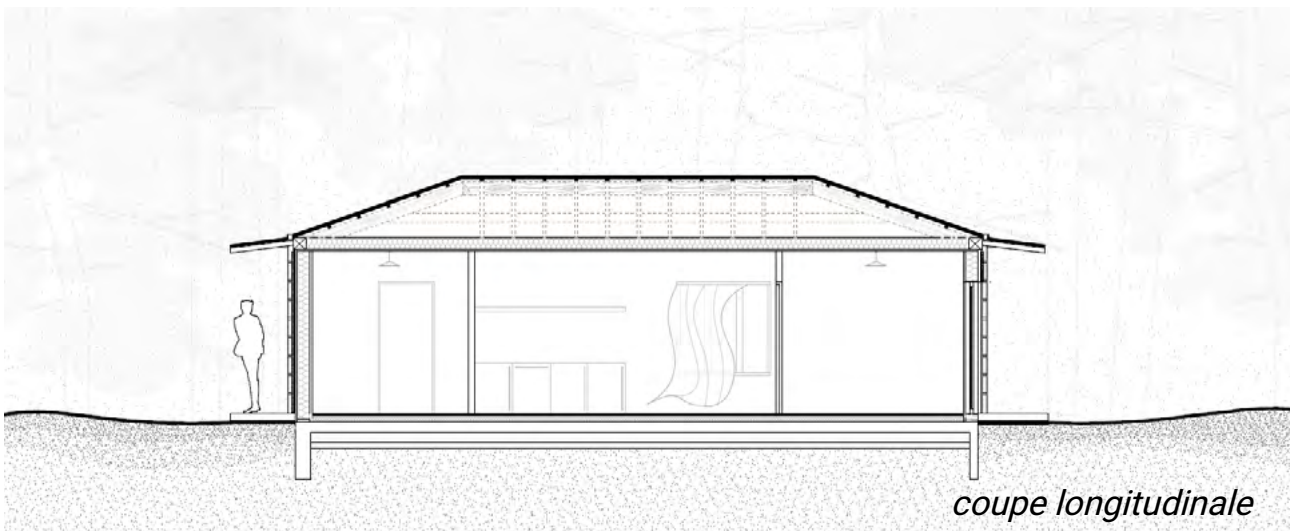
maison en structure bois
conservation des arbres existants

MOA
privée

LOCALISATION
Lesperon

MOE
Patine office

vue de la terrasse du projet



IPHE

PARIS SACLAY

PROGRAMME

Incubateur Pépinière Hôtel d'Entreprise
rdc public : café, coworking, commerce

SURFACE 6 400 m²

CALENDRIER livraison 2021

COUT 18 M€

SPECIFICITES

ERP de 2e cat. type W
activités secondaires Y et L
2 niveaux de parking en sous sol
HQE niveau excellent

MOA
EPAPS

PROMOTEUR

Bouygues Bâtiment IDF PPP

MOE

Architecte Ignacio Prego architectures
(mandataire)

x Patine Office (DET VISA AOR)

Entreprise Bouygues Bâtiment IDF

BE Fluide et Structure Igréc *Acousticien* Clarity





*ci-contre vue de la façade sud-ouest pendant le chantier
ci-dessous vue de la double hauteur du café pendant le chantier*

05. STUDIO PILI PILI LANGUENAN

**Louise Briaut
Mariane Planchais**

Présentation

STUDIO PILIPILI est une agence d'architecture rurale, installée à Languenan (bassin de la Rance). L'agence est l'union de deux architectes, Louise Briaut et Mariane Planchais, portées et associées autour de valeurs fortes que sont la ruralité, l'écologie et la collaboration.

FAIRE ICI_

Notre architecture est contextuelle : ancrée dans un site, en phase avec les usages qu'elle accueille et propose. Quel que soit le projet (public ou privé, petite ou grande échelle), nous cherchons à valoriser un "déjà-là" : un bâtiment existant, un site et ses vues; mais également à composer avec les ressources locales et les savoir-faire en place.

FAIRE MIEUX AVEC MOINS_

Notre approche est écologique, dans le respect du vivant. Nous privilégions l'éco-rénovation, et travaillons à minimiser l'impact de nos projets : conception bioclimatique, frugalité, bon sens, sobriété, recours aux matériaux biosourcés, réemploi... sont autant de pistes que nous explorons quotidiennement.

FAIRE AVEC_

Rénover et éco-construire, c'est toujours faire collectivement : Avec les usagers, que nous intégrons pleinement dans le processus de conception. Ils font vivre les projets et nous re-questionnent sur les usages et les modes d'habiter;

Avec les artisans qui construisent les projets. Ce sont leurs compétences qui font évoluer les modes de construire, et notre champ des possibles architecturaux;

Avec les acteurs locaux (mairies, associations, services publics), pour penser ensemble le futur de nos territoires;

Avec nos confrères et consœurs architectes, paysagistes, scénographes...pour enrichir nos pratiques et nourrir nos visions créatives.

Le contenu de cette exposition est un fragment de travaux ou de réflexions menés au sein de l'agence qui reflètent notre démarche.



Ruralité.s

Toutes deux issues de territoires ruraux (le Tarn pour Louise et la Mayenne pour Mariane), nous sommes attachées aux modes d'habiter et convivialités qui façonnent ces milieux.

C'est par ce prisme de la ruralité et du bâti ancien que nous avons démarré nos expériences professionnelles, et c'est ce qui nous a menées jusqu'en Bretagne.

Nous portons un regard curieux, intéressé et aiguisé sur ce territoire et c'est tout naturellement que nous avons envisagé la création du STUDIO PILIPILI au sein du Poudouvre.

Le studio s'inscrit dans les sujets de ruralité.s par son travail mais aussi par sa localisation et son ancrage. Ainsi, le STUDIO PILIPILI s'est installé au cœur du bourg de Languenan, voisin du Bistroquet, noyau social et point de rencontre du village.

Nous travaillons sur les enjeux liés à cette thématique dans le choix et l'orientation que nous donnons à nos projets :

- aménagement des centres-villages pour améliorer le cadre de vie et l'attractivité des bourgs;
- équipements publics fertiles pour une vie culturelle et sociale riche et diversifiée (salles des fêtes, halles de village, équipements sportifs, maison des jeunes...);
- projets privés portés par la même dynamique : commerces de centre-bourg, lieux associatifs...;
- travail sur la mixité des usages pour faciliter l'appropriation des espaces par les usagers,
- travail en démarche participative afin d'intégrer les usagers et habitants dans le projet.

Au-delà des projets, nous nous attachons à insuffler cette démarche plus largement à notre pratique, en développant des collaborations avec les acteurs locaux : mairies, services publics de conseil pour la rénovation, ECLIS (SCIC locale d'éco-construction) afin de développer des synergies et de participer aux dynamiques et politiques territoriales.

Notre pratique se veut citoyenne et engagée, en réponse aux enjeux spécifiques de notre ancrage rural.

de gauche à droite / de haut en bas

- _ Ferme de Kerguilan - pause repas dans la cour
- _ Étable 11, rénovation extension en logement - jardin potager
- _ Maison 44, surélévation extension - appropriation et bols bretons
- _ Café associatif - quelques notes de musique sur la terrasse



Paysage agricole

Au-delà des centres-bourgs, les campagnes sont notre cadre paysager quotidien : hameaux, fermes, haies bocagères, espaces cultivés ou boisés...

Ces paysages habités, sont aussi, pour nous, le lieu d'une réflexion sur les usages et les aménagements, afin de préserver leurs qualités et leurs biodiversité, et favoriser une vie locale.

L'agence a ainsi accompagné une coopérative d'agriculteurs, dans leur projet d'aménagement et de réhabilitation du site agricole de Kerguilan. Leur volonté est de s'ouvrir pour que la ferme devienne un lieu de vie partagé : habitat collectif, bistrot de pays, salle culturelle, aire de jeux, tout en rétablissant un paysage agricole dénaturé et en restaurant un patrimoine bâti existant à l'abandon.

Le STUDIO a accompagné la coopérative dans la définition de son projet par un travail sur les accès et les cheminements, l'imbrication des usages dans le bâti existant, la proposition de principes architecturaux de rénovation et d'aménagement paysager.

Grand paysage | Biodiversité

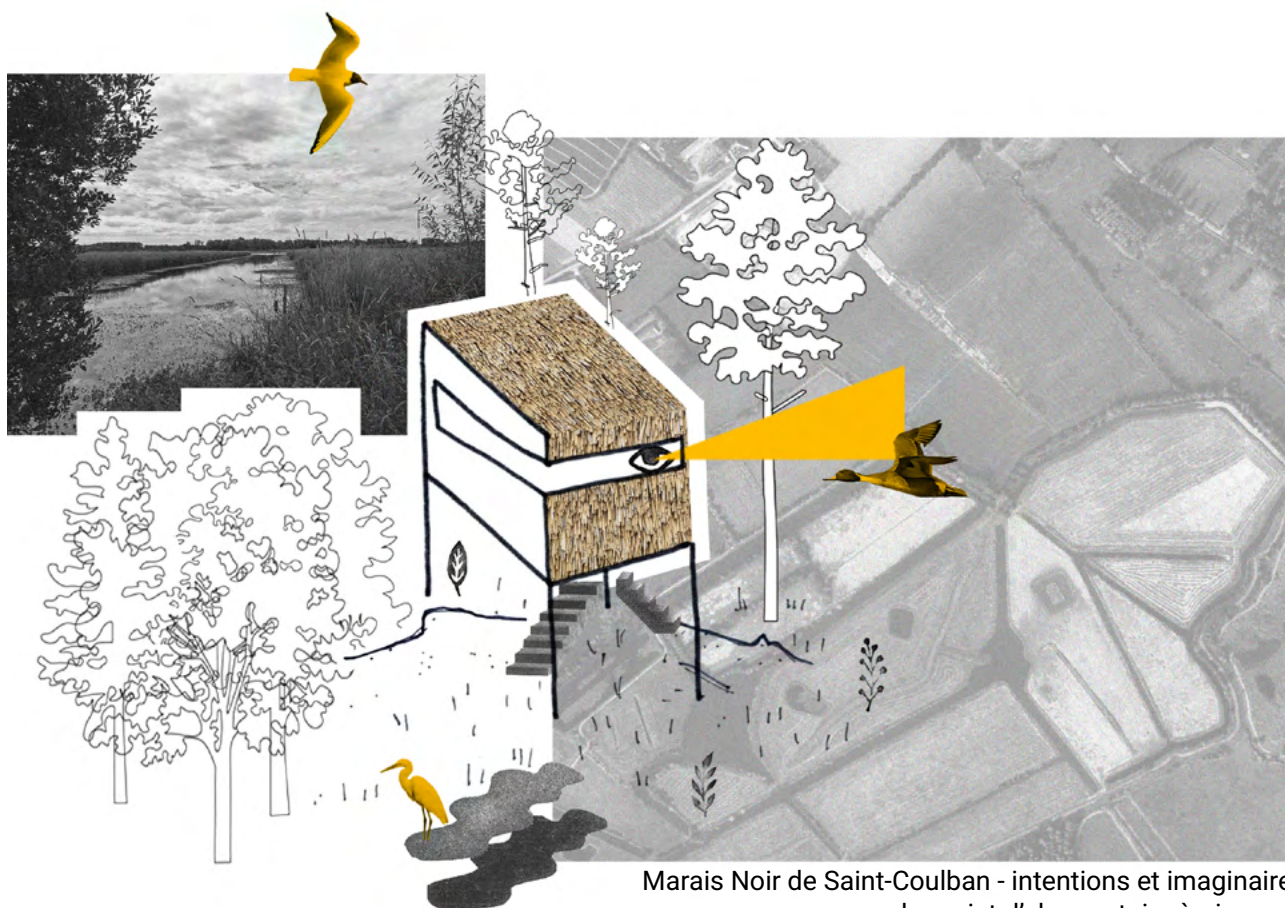
STUDIO PILIPILI porte un regard aiguisé sur la préservation des écosystèmes et des paysages naturels, conscient de l'impact de la construction sur le vivant.

L'agence a récemment répondu à une candidature privée de micro-architecture pour un observatoire à oiseaux. Nous imaginons cette intervention comme une continuité du paysage existant de cette zone humide, écosystème fragile à sauvegarder. Ce petit objet architectural à la manière d'une «folie», est imaginé en structure bois avec une vêtue en chaume. Il se veut le plus discret possible dans le grand paysage et pour la biodiversité.

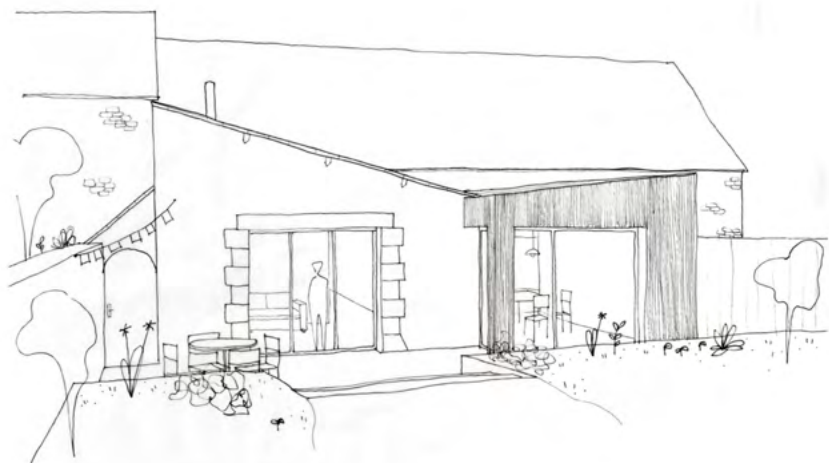
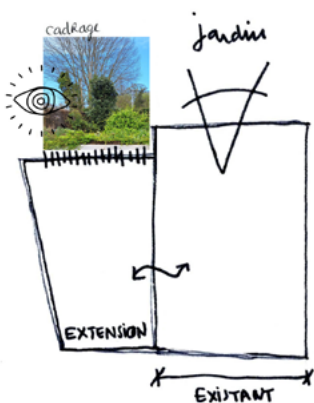
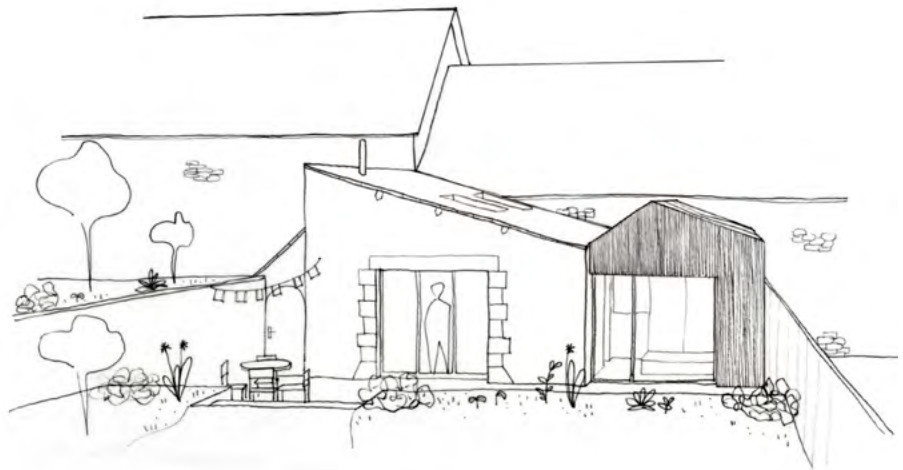
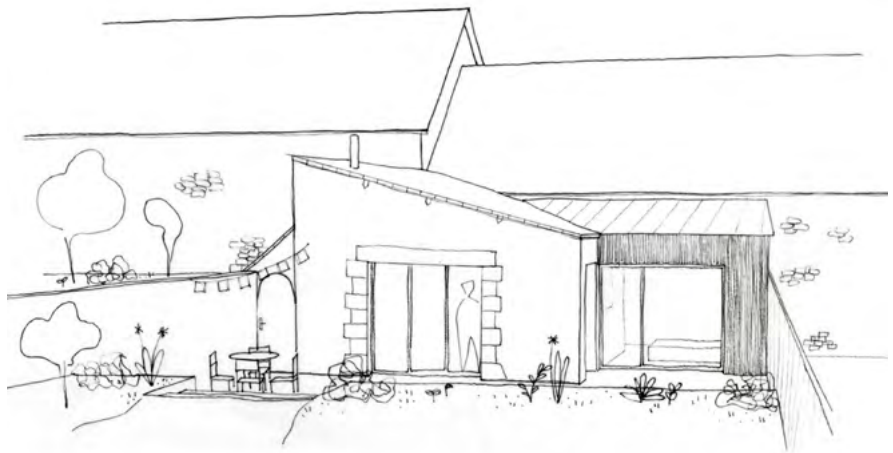
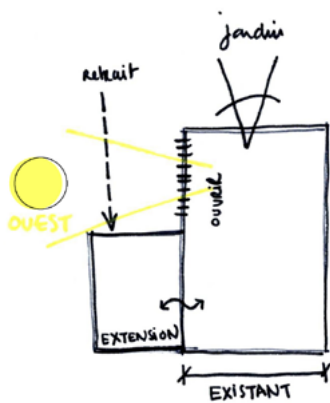
L'architecture «biodiversifiante» est un sujet passionnant. Louise a pu l'explorer au travers de travaux de recherches et de stage durant ses études à l'école d'architecture de Montpellier (ENSAM).

Construire en neuf c'est prendre au vivant, l'architecture doit aussi redonner à la nature !

Mariane et Louise ont animé un atelier pédagogique collectif autour de l'architecture «biodiversifiante» lors de la fête du Parc Naturel Régional Vallée de la Rance - Côte d'émeraude.



Marais Noir de Saint-Coulban - intentions et imaginaire pour le projet d'observatoire à oiseaux



«Flexion-extension» Maison 12 | Pleslin-Trigavou
croquis et schémas d'intentions pour une extension, mission de faisabilité

Démarche | Outils de projet

Chaque projet est avant tout une rencontre humaine autour d'un lieu et de besoins. Nous fabriquons nos projets *POUR* et *AVEC* les usagers.

Au STUDIO PILIPILI, la conception est un jeu qui se pratique à plusieurs mains.

Louise et Mariane apportent chacune leur regard et leur approche de projet bien distinctes. L'esquisse débute à 4 mains.

Nous veillons toujours à proposer à minima deux esquisses. Très souvent l'une répond en tous points aux attentes du client et l'autre bouscule un peu ses a priori. Cela enclenche une discussion et de l'échange avec les usagers, qui sont ainsi partie intégrante du processus.

Nous aimons travailler par itération : pour favoriser l'appropriation des futurs lieux par les commanditaires mais aussi pour permettre l'implication des usagers dans le processus de projet.

L'agence puise sa force dans le collectif.

Nous collaborons avec d'autres acteurs qui apportent leur bagage de savoirs et de compétences : bureaux d'études spécialisés, consœurs et confrères architectes, paysagistes, urbanistes, scénographes.... C'est dans cette friction créative et dans cet esprit de regards croisés que le projet se construit avec pertinence.

A contre-courant d'une société « précipitée », nous prenons le temps de l'observation, l'écoute et la recherche.

Notre travail s'oriente également vers la conception participative.

Nous sommes investies pour animer des ateliers participatifs lorsque cela est prévu dans la commande : sur des projets d'aménagements urbains, pour préciser un programme ou des besoins, ou encore sur des sujets spécifiques de projet (réaménagement de cour d'école, mobilier urbain...). Nous veillons toujours à proposer cette option dans nos candidatures, et à intégrer quoiqu'il arrive des temps d'échange avec les usagers au démarrage du projet, afin de définir leurs besoins et comprendre leurs contraintes et leurs enjeux.

Même si faire appel à un architecte représente parfois un « passage obligé » plutôt qu'un réflexe culturel, STUDIO PILIPILI s'attache à proposer des missions à géométrie variable, afin de permettre au plus grand nombre d'avoir accès à un.e architecte et de pouvoir s'appuyer sur les compétences et les plus-values d'une agence d'architecture malgré un budget serré.



« La toute première chose que j'ai donc dû apprendre, ou ré-apprendre, c'est à sentir avec mes mains. Et dans cette rencontre avec la matière, la main n'est presque jamais seule : la plupart du temps les outils l'accompagnent. »

*La vie solide : la charpente comme éthique du faire,
Arthur Lochmann*

Biosourcé | Matérialité

Nous nous interrogeons constamment sur la pertinence de construire en neuf aujourd'hui. Drôle de postulat pour des architectes me direz-vous ! Et pourtant...

L'architecte responsable serait pour nous un.e architecte qui ne construit pas, mais qui répare et adapte le bâti existant, ou ne construit qu'avec des matériaux biodégradables (bois, terre, paille...) ou recyclables.

La rénovation écologique et l'usage de matériaux biosourcés sont au centre de notre pratique : réécrire, transformer, faire évoluer un déjà-là sont des sujets techniques passionnants.

Nous démarrons toujours ces projets dans une posture de respect vis-à-vis de l'existant. Mariane apporte son expertise d'ingénieure en diagnostic de bâti ancien, pour une compréhension complète du bâti existant : dans sa volumétrie, sa matérialité mais également structurellement, ou encore dans son rapport au terrain environnant...

Le principe est de valoriser ce qui est là : une charpente existante, une ancienne ouverture condamnée, une niche dans un mur, de belles pierres d'encadrements ou des pierres d'un appentis démolì, de vieilles portes en bois ou encore un bel escalier art déco... Nous tentons toujours de minimiser les démolitions et donc les déchets de chantier.

Quand nous construisons, nous nous attachons à minimiser l'impact de cette intervention. Pour les fondations, nous privilégions des fondations minimales (micro-pieux; peu de béton coulé) pour diminuer les terrassements.

Pour la construction ou la rénovation, nous favorisons des matériaux locaux et biosourcés (ossature bois, isolation paille ou laine de bois...) dans une logique de frugalité, d'estime des ressources et de compréhension des matériaux.

«Le bon matériau au bon endroit».

Le bois, la paille, la terre, le chaume, les enduits, la chaux, le liège, le chanvre, le lin, la ouate de cellulose... sont des axes d'exploration récurrents dans nos projets, ils sont aussi des «activateurs» de savoir-faire sur le territoire. Nous évitons la surenchère de matériaux et la superposition de «couches» pour privilégier l'honnêteté constructive et l'expression de la structure.

Alors que l'industrialisation du bâtiment a progressivement éteint une activité artisanale riche et créative, en faveur de la mise sur le marché de produits standardisés et normalisés ; l'agence, au travers de sa démarche, porte une attention particulière au choix des matériaux pour activer/ faire perdurer/développer l'artisanat autour de ces savoir-faire.

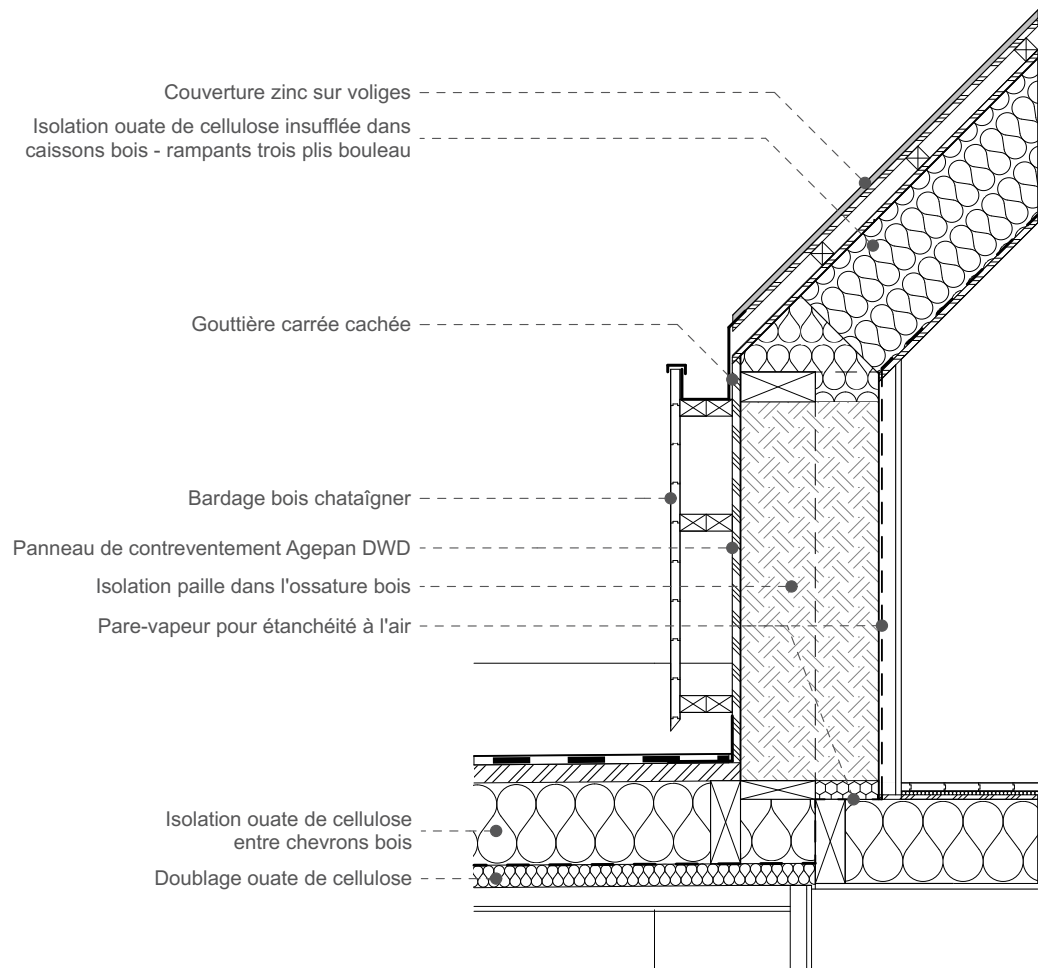
Mariane et Louise sont toutes deux formées à la «PRO-Paille» qui permet de conduire des projets en ossature bois isolés en botte de paille.

haut et bas

Chantier participatif enduits terre - apprentissage de la spatule crantée

encadrement : Paille et Sens, Mickaël Verger

architectes en action : Louise et Mariane



STUDIO PILIPILI s'attache à dessiner les projets dans une transversalité d'échelles : du grand paysage jusqu'aux détails d'exécution (micro-architecture, dessin de mobilier, d'agencement intérieur, détails de jonction de matériaux...).

La conception se dessine jusqu'en en phase chantier : détails techniques, «minutes», traits de niveau, notes sur site, croquis...

C'est en chantier que le trait dessiné prend de l'épaisseur, que les matérialités prennent vie dans une cohérence constructive et esthétique. Cette matérialisation du projet pose de nouveaux problèmes et de nouveaux choix.

«et vous, comment feriez-vous ?»

Le chantier est aussi le lieu où les compétences se croisent et s'enrichissent, pour donner place à un apprentissage mutuel entre artisans, et entre artisans et concepteurs. Le dialogue avec les artisans est pour nous un outil essentiel : ce sont leurs savoir-faire qui donnent forme au projet.



Chantier | Construire pour concevoir et vice-versa

gauche et droite

- _ Maison 12, détail technique maison frugale et heureuse, ossature bois et isolation paille
- _ Maison 8, rénovation extension. Réunion de chantier, menuisier : Laurent

06.
JUDITH LEMOINE
LA ROCHE-JAUDY

Judith Lemoine

Présentation

Passionnée d'art et de jardins depuis toujours, j'entreprends tout d'abord des études artistiques à l'école Olivier de Serres à Paris où j'étudie les arts appliqués, l'histoire de l'art, puis l'art de la céramique. Cet apprentissage des volumes, des couleurs m'est précieux pour créer des jardins comme des tableaux vivants. Après un BTS en aménagements paysagers en alternance à Saint Germain en Laye je suis devenue architecte paysagiste diplômée de l'École Nationale d'Architecture et de Paysage de Bordeaux en 2014.

En 2015 je m'installe à Morieux et entre dans la Coopérative d'Activité et d'Emploi CAE22 pour créer mon entreprise. Cette coopérative me permet de tisser un réseau solide dans les Côtes-d'Armor et de faire partie de la région. Je suis aujourd'hui associée et membre du conseil d'administration de la coopérative.

Installée à La Roche-Jaudy depuis plusieurs années, je travaille pour des clients privés, des architectes, des collectivités, des écoles ou des centres de formation en tant que formatrice ou intervenante. Je conçois, réalise et entretiens des jardins, des parcs et des espaces publics, j'aime les changements d'échelles et d'usages. Passer du temps dans le jardin, planter moi-même, aider à la réalisation me permet de connaître intimement le lieu et les gens quelque soit le projet.

Aussi, j'attache une très grande importance au sol, au végétal et à l'humain. J'aime m'entourer de pépiniéristes spécialisés qui me permettent de trouver la bonne plante adaptée au sol, à l'exposition, aux conditions climatiques. Où que se situe le jardin les plantes viennent de petites pépinières Bretonnes. La rencontre humaine me plaît et pour chaque projet, je collabore avec des artisans, ferronniers, menuisiers, arboriste-grimpeur, maçons, associations des Côtes-d'Armor. Je reste souvent en contact avec mes clients et reviens souvent voir l'évolution du jardin.

Mes créations doivent toutes impérativement être en lien avec le paysage breton environnant, apporter à la biodiversité et répondre aux besoins liés au changement climatique.

C'est pour cette raison que je me forme toujours et souvent et que je fais partie d'associations en lien avec le patrimoine architectural breton et le patrimoine vivant.

Mon métier me passionne, c'est une grande joie et une grande responsabilité que d'être paysagiste conceptrice. A venir, un projet pour trois cours d'écoles, des jardins privés et un projet public à Perros-Guirec.

Jardin au fil du temps

Pleumeur-Bodou 22 | Ile Grande | 1150 m2 | 2019

Mission complète, conception, suivi de chantier et plantations



Des volumes qui laissent la vue filer et accompagnent les cheminements de leurs odeurs et couleurs.



Murs en pierre sublimés par les helichrysum.



Ondulations de volumes, verger et prairie haute.



Les végétaux sont choisis pour leur couleurs que l'on retrouve dans le paysage environnant.



Photos Judith Lemoine

Espace public

Lannion 22 Avenue Ernest Renan et place du Marchallac'h | Livraison 2021

DIAGNOSTIC, Mission d'accompagnement de projet urbain avec étude préalable.

ESQUISSE, avec 3 scénarii maximum et présentations publiques.

AVANT-PROJET, accompagnement de la ville dans la réalisation de l'Avant-Projet fondé sur la base de l'esquisse retenue.

CONCEPTION de toutes les palettes végétales et plantations vec les équipes de la ville avec les équipes de la ville.



Avenue Ernest Renan, création de noues végétalisées recueillant les eaux de pluies avec roches et plantes vivaces hélophytes comme les acorus 'Ogon', euphorbia palustris, blechnum chilense, lythrum salicaria 'Lady Sackville'.

Plantations en pied de façades avec pose de câbles pour grimpantes.

Élargissement des trottoirs et choix d'un revêtement de sol clair et lumineux. Places de parking avec joints enherbés.

Création d'un écoulement des eaux de pluies visible au centre de la chaussée carrossable.



ÖZGÜR
kebab
Specialties
Turques
Grill
Restauration
Rapide

MILA MACQUET

Photo La Lanterne

Jardin de bord de mer

Île de Bréhat 22 | 470 m2 | Novembre 2021

Mission complète, conception, suivi de chantier, plantations et entretien



Portail et portillon en acier réalisés sur-mesure. Son dessin laisse l'œil voir la mer.



Conception mise en scène lumière pour tout le jardin. Choix d'une lumière douce et discrète. Rosa cymosa 'Rebecca Rushforth', akebia quinata ...



Escalier sur-mesure en granit rappelant la couleur des maisons de l'île. Plantes vivaces adaptées à l'ombre, epimedium 'Egret', Isodon kameba, actaea japonica ...



Palette végétale adaptée au bord de mer, sans arrosage et axée sur des floraisons estivales lumineuses et colorées. Lepechinia hastata, salvia nemorosa 'Amethyst' ...



Jardin de ville

Morlaix 29 | 310 m2 | Novembre 2020

Mission complète, conception, suivi de chantier, plantations



Conception d'un jardin de ville ultra fleuri en toutes saisons. Palette végétale composée de vivaces, plantes aromatiques variées et colorées, de fruitiers, d'arbustes et de grimpantes.





Jardin de ville

Paris 75 | 77 m² | 2022

Mission complète, conception, réalisation et plantations



Jardin pour une cliente en fauteuil roulant : un jardin à voir, comme un tableau depuis ses fenêtres. Travail très fin sur les feuillages et la lumière, hosta, liriopé muscari, acer palmatum, mahonia eurybracteata 'Soft Caress' . Création de deux terrasses en schiste.





07.
ENSEMBLE.S
SAINT-BRIEUC

Clémence Aubrée
Léna Hinault Kaiser

le *déjà là*

Installée à Saint-Brieuc depuis 2021, notre agence se consacre principalement au sujet de la rénovation de notre patrimoine bâti en Bretagne. Nous intervenons à différentes échelles, du conseil architectural à la programmation urbaine, avec la conviction que l'architecte doit participer activement à l'élaboration du cadre de vie dans son ensemble. Sensibles aux contraintes budgétaires de nos clients, nous adaptons nos missions pour accompagner chacun selon ses moyens et ses besoins.

Dans nos commandes la question de la rénovation du cadre bâti est centrale. Nous explorons comment créer une architecture contemporaine à partir de structures existantes, comment intégrer le déjà-là comme une ressource, une façon d'économiser de la matière, du temps et de l'argent. Chaque situation nécessite une réponse technique et spatiale particulière pour laquelle nous dessinons une architecture flexible et ajustée. Nous sommes dans une démarche exploratoire et d'apprentissage face à ce patrimoine en héritage.

Notre travail est ici présenté en une sélection de quatre projets pour illustrer comment nous traitons le déjà-là, qu'il soit bâti, urbain ou paysager.

Démarche

Commande

Nous intervenons à plusieurs échelles et pour tout type de commande. Nous répondons aux problématiques locales, entre habitat, aménagement de centres-bourgs, programmation urbaine et équipements du quotidien. Nos compétences peuvent être mises à disposition de projets publics et privés, individuels ou collectifs, pour transformer l'existant ou pour de nouvelles constructions .

01.



02.



03.



Architecture

Notre travail mêle conception et exploration. Dans chaque projet, nous cherchons à diminuer l'impact de la construction sur l'environnement avec des solutions qui minimisent la production de déchets, favorisent la basse consommation d'énergie, et préconisent des matériaux sains. A ces possibilités écologiques s'entremêlent des recherches esthétiques et ludiques. Nos projets s'appuient sur les principes d'une architecture bioclimatique. L'orientation des ouvertures sur le paysage et pour les apports solaires sont fondamentales. Notre but est d'apporter une réponse habile au programme, et de garantir la qualité de l'architecture dans son contexte et dans sa mise en œuvre.

Outils

Nos recherches passent par la réalisation de visuels, de plans, de maquettes. Ces outils nous permettent de tester la matérialité, les proportions, les raccords à l'existant. Loin d'être figés, ils sont supports à discussion et débat avec les clients. Dans ces expressions graphiques, le paysage, les personnages, les objets du quotidien fourmillent, ils font parti inhérente de l'image comme de l'espace.

04.



05.



06.



07.



Mission

Nos missions s'adaptent au projet et aux besoins du maître d'ouvrage. Quelque soit son budget, nous ajustons notre mission pour l'accompagner et lui permettre de sécuriser son opération. Dans le cadre d'un projet conséquent, nous assurons un suivi global de la conception à la réalisation. Dans le cadre de projets de rénovation de faible ampleur, nous apportons aux particuliers une vision globale en amont, et les accompagnons dans le réaménagement du bâti.

Rénover thermiquement pour plus de confort

Pavillon choisi sur catalogue, cette construction de 1974 en béton préfabriqué oriente sa façade principale et ses pièces à vivre vers la rue. Issue de l'époque heureuse du modèle pavillonnaire, la maison ne peut répondre en l'état au confort thermique de ses occupants.

Les pièces principales sont exposées au Nord-Est, tandis que les pièces techniques aux petites ouvertures profitent de l'exposition Sud-Ouest. Le projet propose aux habitants d'inverser la disposition des espaces intérieurs, et de créer une large ouverture côté jardin qui sera le « radiateur » de la maison et la fenêtre sur la campagne. La partie habitable sera entièrement isolée, telle une boîte étanche à l'air. La rénovation répondra aux critères passifs.







S'insérer dans le tissu urbain existant

En plein cœur d'un îlot végétal dans un hameau près de Paimpol, le projet consiste en la construction d'une maison d'habitation et d'un studio.

Afin de maximiser les apports solaires le volume principal s'oriente Nord-Sud. La maison, le préau et le garage, prennent place sous une grande toiture à deux pans, aux débords suffisants pour éviter les surchauffes d'été. L'implantation du projet s'inspire des constructions traditionnelles du secteur rural Paimpolais : une maison principale, accompagnée d'un ou plusieurs volumes annexes articulés autour d'une cour ou d'un potager.

Conçu de manière globale entre espaces bâtis et espaces paysagers, ce projet porte une attention particulière au maintien des vues et de l'ensoleillement du voisinage. La construction sera réalisée en ossature bois et répondra aux critères passifs.



E DES SIÈRES CARHAIX

1911-2011 - Un siècle



Les ardoisiers de Maël-Carhaix ont été pendant de longues décennies le poumon économique de la région. Plus de deux cents ouvriers ont travaillé dans la mine pour extraire une ardoise qui a couvert beaucoup de monuments historiques de Paris.

En 2005, une association « Ar Moñ Gler » a créé un musée pour rendre hommage aux hommes qui ont fait l'histoire de Moulin Lanté. Ce musée est ouvert par des bénévoles qui vous accueillent toute l'année sur demande.

L'OR BLEU DU XX^E SIÈCLE

Maël-Carhaix, au pays de l'or bleu, cité de l'ardoise, a possédé la plus importante manufacture d'ardoise de Bretagne, jusqu'au 20^e siècle. Cet or au réputé de grande qualité fut utilisé sur d'illustres bâtiments, tels que les Invalides ou encore le Parlement de Rennes. Actuellement, bon nombre d'exploitations désaffectées se trouvent aux alentours de la ville.



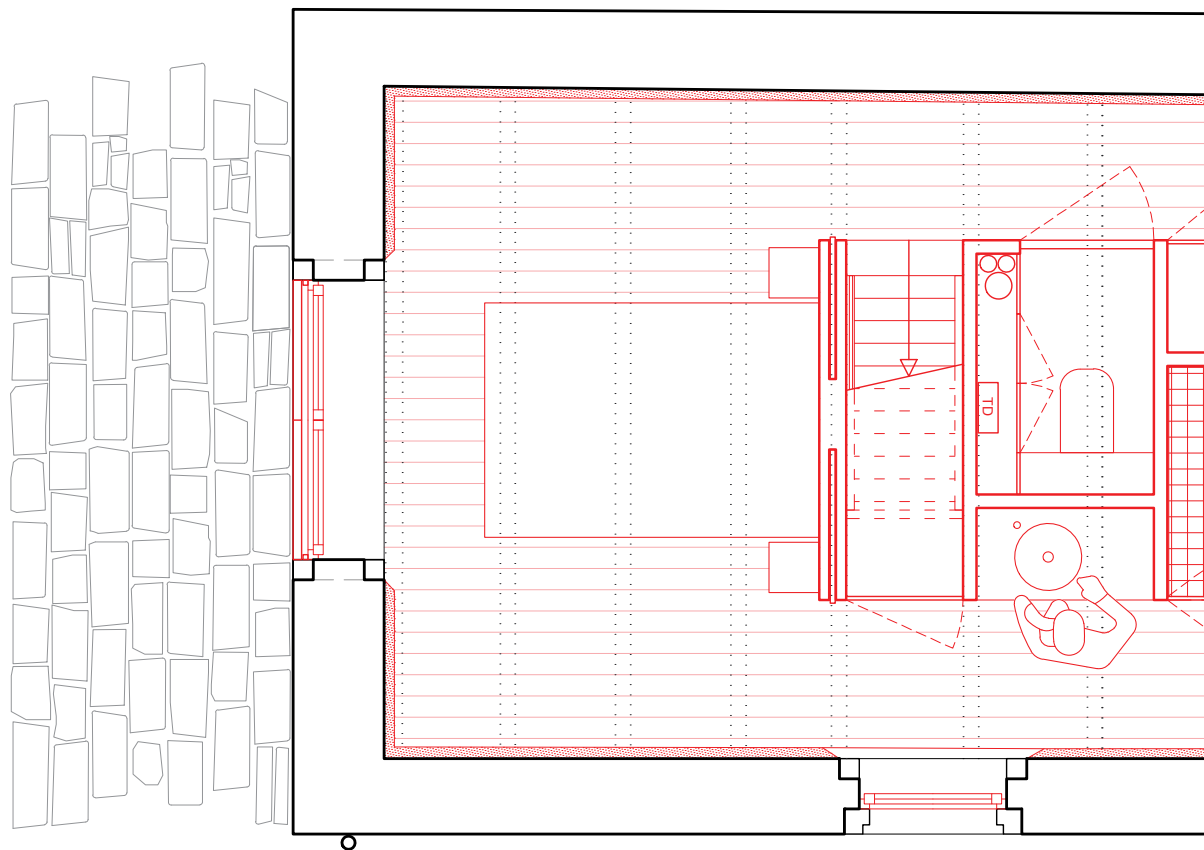
Extraction
d'une pierre de carrière

ON AIR

Rénover en centre-bourg et réunir les associations

Le musée des Ardoisières se situe à l'Est du centre-bourg de Maël-Carhaix. Des travaux de rénovation ont été entrepris en 2022, comprenant notamment l'ITE et changement des menuiseries. Dans un second temps, la commune a engagé des travaux de rénovation intérieure pour compléter la performance thermique recherchée (isolation sous rampants, etc.). La salle d'exposition permanente sera dédiée à l'association Ar Mein Glaz, dont le but est de rappeler la vie des Ardoisières. D'autres associations culturelles locales se sont jointes au projet, et occuperont la salle des expositions temporaires.

L'enjeu du projet est de faire cohabiter les associations au sein d'un équipement culturel unique, tout en leur assurant des accès indépendants.



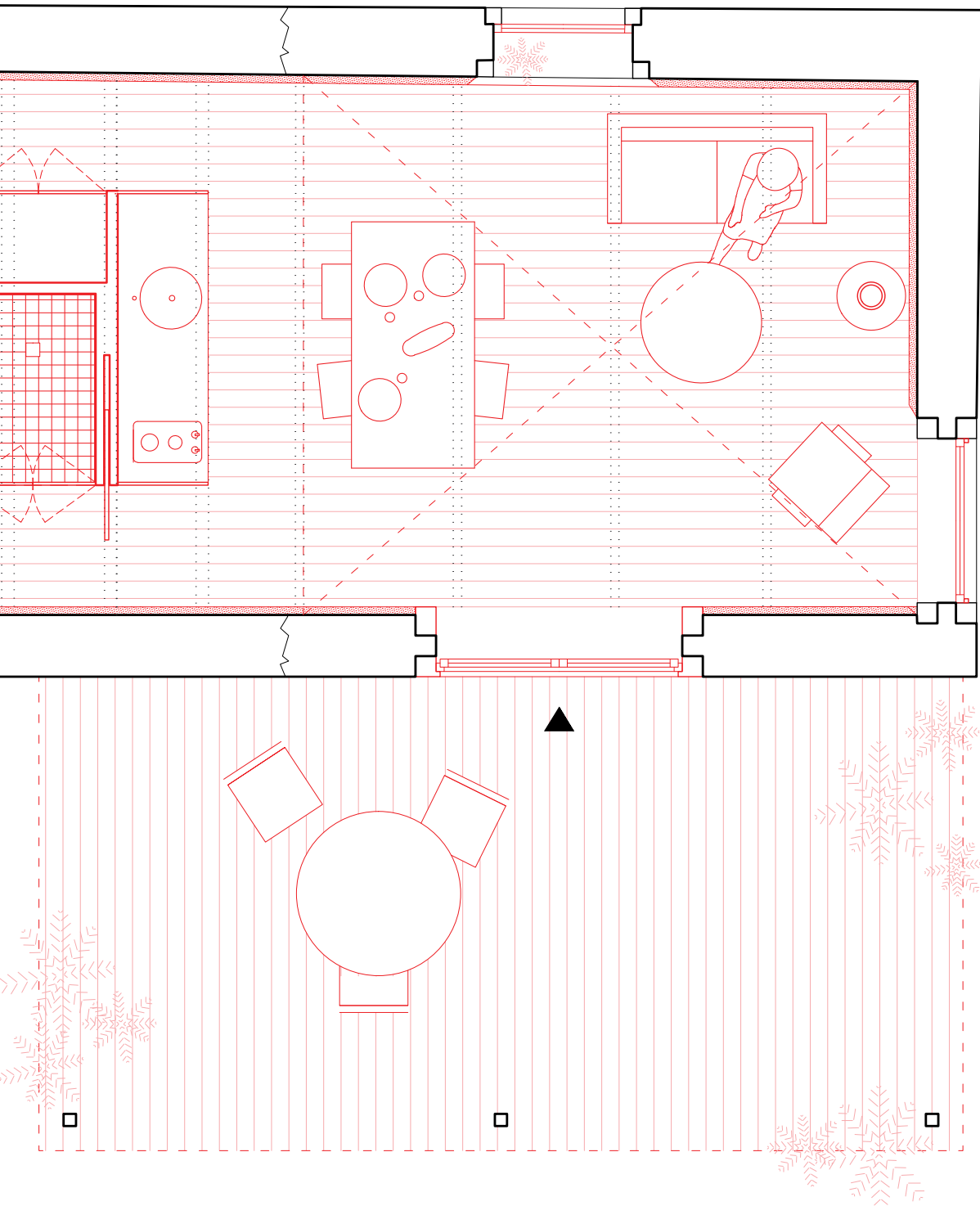
Réhabiliter en biosourcés

Ancienne annexe agricole en bauge, le projet consiste en la réhabilitation de cette bâtisse en gîte. Afin d'allier enjeux économiques, écologiques et patrimoniaux, l'intervention sur le bâti est minimale.

À l'extérieur, les façades en bauge sont laissées en l'état, les dimensions des ouvertures existantes sont maintenues. À l'intérieur, l'ensemble des éléments techniques, les pièces d'eau et la cuisine sont regroupés en un bloc technique central. Les murs en terre sont ainsi libérés de toute cloison, et de nouvelles pièces se créent par un jeu d'ouverture-fermeture des portes coulissantes. Les matériaux utilisés sont biosourcés, adéquats au bâti ancien.



04. Réhabilitation d'une bâtisse en bauge - Melesse (35)



08.
GRÈS ARCHITECTE
ERQUY

Manon Pieto

Présentation

Manon PIETO est diplômée de l'École Nationale Supérieure d'Architecture de Bretagne, où elle obtient son Habilitation à la Maîtrise d'Œuvre en 2019. Elle débute sa carrière en tant que responsable de projet à Rennes, au sein de l'agence de David Cras, architecte breton passionné. Cette expérience professionnelle lui permet de se confronter au sens du détail, qu'elle considère comme l'essence de tout projet réussi.

C'est donc après quatre années riches passées en agence qu'elle fonde, en 2021, à Erquy :

GRÈS ARCHITECTE

L'agence envisage constamment son travail comme une expérience émotionnelle, mêlant le sensé et le raisonné, mais aussi le sensible et la rêverie.

Chacune de ses réalisations est créée en étroite collaboration avec ses clients. Elle tient particulièrement compte de leurs attentes et de leurs histoires en proposant des projets en lien avec leur environnement. Un travail sur la lumière, les pleins, les vides, les matières ainsi que les volumes lui permet d'inscrire avec pertinence ses bâtiments dans le paysage costarmoricain.

L'agence Grès Architecte développe des projets de construction, d'extension et de rénovation à différentes échelles : maisons individuelles, espaces professionnels, industriels et équipements publics.

L'AGENCE

Située en plein cœur du centre-bourg d'Erquy, l'agence est installée au 28, rue Foch. Le nom de notre agence est intimement ancré dans son territoire, car il fait référence à la pierre locale d'Erquy : le grès rose. Sa couleur, son aspect et son usage font de cette roche un élément identitaire, tout comme les projets de l'agence, qui conjuguent sensibilité, pérennité et durabilité.





NOTRE LIEU DE TRAVAIL

Grès Architecte aborde chaque projet comme une nouvelle rencontre, une histoire de plusieurs années avec un client. Ainsi, proposer une architecture sur mesure qui répond à des besoins spécifiques est notre priorité.

PHILOSOPHIE

Notre agence a pour ambition de se consacrer à des projets, avec une sensibilité particulière pour les milieux ruraux, les petites villes et les architectures ancrées dans leur territoire et leur patrimoine. Nous portons une attention particulière à chaque lieu, chaque usage, avec une approche économique et un souci d'écologie. La petite échelle interroge l'échelle territoriale. Notre pratique oscille aujourd'hui entre commande privée et commande publique. Elle se déploie vers des programmes scolaires ou d'équipements, des programmes d'habitat individuel ou collectif, toujours en étroite relation avec les maîtrises d'ouvrage. Nos projets incarnent les histoires de ces rencontres et les enracinent dans leur contexte.



Crédit photo : Léya Hallereau

GROUPE SCOLAIRE JOSEPH ERHEL

ERQUY



David Cras (Architecte mandataire) - Grès Architecte (Architecte associé)

Crédit photos : Patrick Miara



La commune d'Erquy, dans le cadre de l'entretien de son patrimoine immobilier, nous a confié la **rénovation énergétique** du Groupe Scolaire Joseph Erhel. À travers ce projet, elle a souhaité remettre aux normes son établissement, améliorer ses performances thermiques, mais aussi retravailler l'intégration architecturale de ce bâtiment vieillissant. Le projet ne concernait pas uniquement l'aspect thermique à proprement parler, mais devait aussi permettre d'améliorer l'**intégration architecturale**



de cet équipement dans le cadre bâti et patrimonial que forme Erquy. Un travail précis devait donc être réalisé sur la recomposition des façades, le rythme des ouvertures, les modénatures, les matériaux, afin de retravailler l'inscription de ce bâtiment aux proportions non négligeables. L'École publique d'Erquy a bénéficié d'une attention particulière en raison de son caractère symbolique. Le chantier s'est déroulé en «**site occupé**» : nous avons travaillé

en étroite collaboration avec la MOA et les usagers sur le calendrier, mais aussi sur la qualité de l'éducation des enfants et le confort du personnel enseignant. Le chantier en «**matériaux biosourcés**» faisait de ce défi une priorité fédératrice : le but étant de limiter la facture énergétique de la commune.

ÉQUIPEMENT PÉRISCOLAIRE ET EXTRASCOLAIRE MUTUALISÉ

PLAINTEL



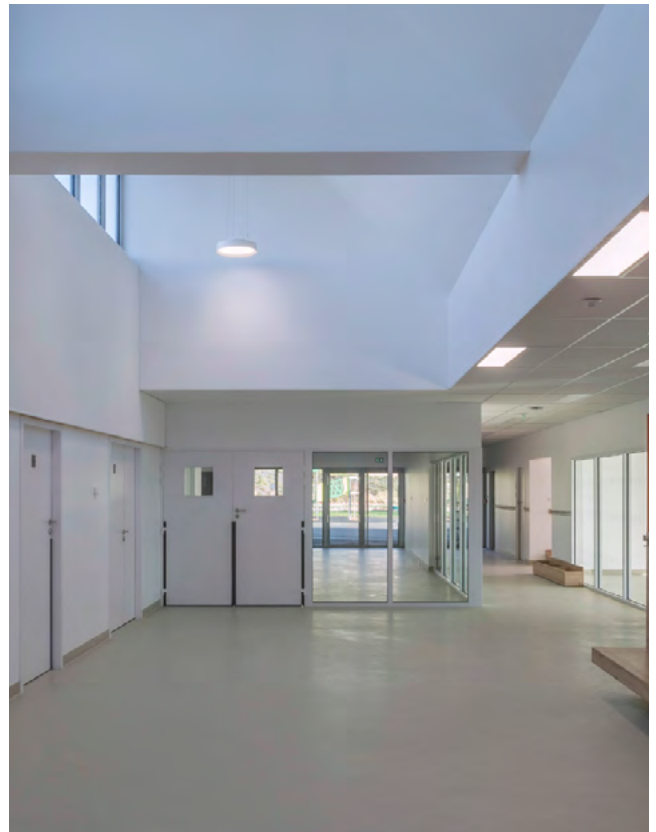
David Cras (Architecte mandataire) - Grès Architecte (Architecte associé)

Crédit photos : Patrick Miara

Le site du projet est singulier par sa topographie prononcée et sa situation en proue sur la vallée. L'équipement **se place en interface** entre un secteur d'équipements et un paysage arboré lointain. L'aménagement que nous avons proposé pour l'équipement convoque autant l'espace public que l'espace bâti. À eux deux, ils n'établissent pas une entité isolée et caractérisée, mais créent une nouvelle séquence urbaine.



Le bâtiment se fait discret. Destiné aux tout-petits, il propose une échelle basse. Seule une émergence ressort : la surélévation de l'espace central, qui articule les espaces d'accueil pour enfants avec son volume central et sa prise de lumière en façade nord, apportant **une qualité lumineuse** à cet espace très fréquenté. Les façades ouest et nord sont perçues depuis l'espace public, et l'accent est mis sur une matérialité continue en béton lasuré et un bardage en fibre-ciment qui constituent un ruban continu. L'ouvrage bâti lui-même s'étire dans la pente, sa façade d'accès borde le parvis côté ouest, tandis qu'au sud et à l'est, côté vallée, ses cours-jardins vont à la rencontre du paysage naturel. L'implantation du projet se veut **proche de son contexte**, dans un souci d'intégration à la zone et de respect du site. En aucun cas, le bâtiment ne vient gêner les vues des maisons voisines. Le bâtiment s'inscrit dans la logique du site, et sa toiture végétalisée l'intègre encore mieux à son contexte paysager.



RÉNOVATIONS DE MAISONS

CÔTES D'ARMOR





Conserver, restaurer, réutiliser et transmettre aux générations futures le patrimoine bâti fait partie de notre pratique et constitue une **démarche écologique** et de préservation de l'environnement. Le patrimoine des Côtes-d'Armor se compose d'une grande diversité de sites urbains, ruraux ou paysagers et possède plusieurs atouts majeurs : des paysages emblématiques et remarquables du littoral, ainsi qu'une architecture traditionnelle en pierre (villages anciens, fermes, métairies). Nous intervenons dans une démarche **préventive** (intervenir pour améliorer l'environnement du bien) et **curative** (traiter la pathologie, stopper la dégradation ou remettre en fonction). Une attention particulière est portée à l'extraction ou à la production de ressources de proximité (pierres, bois, tuiles, chaux, sables), adaptées au patrimoine par leurs caractéristiques, en réduisant autant que possible les intermédiaires (filière courte). Cette production locale contribue à réduire l'**empreinte carbone** et à maintenir des artisans locaux qui possèdent des compétences traditionnelles et des savoir-faire très riches.



09.
AMADE ARCHITECTE
DINAN

Anne Marion

Présentation

Amade est une petite agence installée à Dinan depuis 2022. Originnaire de Vitré, je suis arrivée dans la région en 2015. D'abord dessinatrice dans une agence proche de Dinan, j'ai ensuite passé mon habilitation en 2018 dans une agence à St-Malo.

En 2020, j'ai entamé une réflexion plus concrète sur ma pratique de l'architecture et sur sa communication auprès d'un public plus grand. J'ai commencé à intervenir auprès d'écoles et d'hôpitaux, pour finalement enseigner en lycée professionnel (filière bâtiment).

De là est née AMADE, (micro-entreprise), pour concilier les deux parties de ma vie professionnelle : théorique et pratique. Je ne concevais pas ne faire que de l'enseignement, trop détaché de l'évolution rapide des pratiques architecturales, technologiques et sociétales. Mon cœur de métier et mon attachement premier restent également aux projets d'architecture.

En marché privé, j'ai eu l'occasion de développer des projets dans le neuf, dans la rénovation, ainsi que dans la restauration, ou la réhabilitation en secteur sauvegardé.

Le respect du bâti existant (intégration paysagère ou urbaine, choix de matériaux, de mises en œuvre) est une des lignes directrices de mon travail. Cela va de paire avec une conception éco-sensée et éco-sensible, une architecture du bon sens et de la simplicité.

Agence : premier projet premier achat

Mon agence se situe chez moi, petit appartement de 30m² dans le centre ville de Dinan, entièrement refait suivant trois lignes directrices :

- optimisation de l'espace et du rangement (conception des meubles)
- multiplicité des fonctions (travail et habitat)
- utilisation de matériaux nobles et non nocifs pour la santé (quasiment aucun élément plastique, peinture aux algues, bois massif, etc.)





Trop petit et intimiste pour recevoir les clients, j'ai pris le parti de me déplacer chez eux ou sur le site du projet. Pour les réunions plus importantes (signature de marchés avec les entreprises par exemple), je loue ponctuellement des locaux dans une structure polyvalente tournée vers les métiers du bâtiment (Opus à Plouër-sur-Rance).

Cette structure, tenue par une amie architecte d'intérieur, permet de regrouper plusieurs corps de conception du bâtiment et de l'art (graphisme, architecte d'intérieur, scénographe, etc.) et propose des espaces de co-working pour se regrouper et échanger sur nos pratiques.



Construction d'une maison individuelle à Ploubalay

Un ami m'a confié la conception et le suivi des travaux de sa maison, sur un terrain à Ploubalay. Les amis, la famille et mon réseau d'entreprises ont été un tremplin appréciable pour lancer mon activité en indépendante. Le bouche à oreille prend le relais.

Dans ce contexte assez hétéroclite urbanistiquement et architecturalement, cette maison apparaît comme un totem en bois au milieu des maisons en enduit clair.

Les contraintes budgétaires et réglementaires étant importantes, j'ai recherché à apporter une qualité esthétique en jouant simplement sur l'habillage des volumes ; jeu de bardage bois horizontal et vertical, protégeant une fibre de bois posée en extérieur.





Maison du Peuple à Saint-Malo

Projet en cours.

Bâtiment style Art Nouveau inscrit extérieur et intérieur.

Une association a la lourde charge d'entretenir et conserver ce bâtiment légué par les travailleurs syndiqués de la fin du XIXème siècle.

Ouvert en partie au public, il s'agit de mettre aux normes la salle du 1er Mai (petite scène de théâtre, spectacles, expositions, etc.), mais également de soulager la charpente de la mérule qui s'y est installée.

Petit budget pour des travaux conséquents, nous avons pu collaborer avec une équipe bénévole du CATTP de Saint-Malo pour dégradé les joints ciments de la salle.



e couverture ardoise
réouverture verrière

+11.10

+14

+8.60 Salle Simone Chatil

DGT 2
+7.34

Reprise garde-corps
(cf.détails)

Descente EP

Galerie

+3.85

DGT 1

Reprise
garde-corps
(cf.détails)

+3.87 Salle Jean Batas

Descente EP

ose sol ciment

±0.00

+0.05 Entrée



Rénovation et extension d'une maison à Saint-Lunaire

Projet en cours de conception.

Charmante petite maison de famille du bourg de Saint-Lunaire (zone ABF), entièrement à rénover et à agrandir.

Les deux extensions ont été travaillées en collaboration avec l'Architecte des Bâtiments de France. Pour ce type de projet, la connaissance de l'architecture locale est primordiale. Malgré de nombreux points communs, chaque commune présente ses propres particularités qu'elle souhaite conserver et mettre en valeur.

L'écriture des bow-windows et des jeux d'enduit est directement inspirée des maisons, villas et immeubles de Saint-Lunaire.





Enseignement

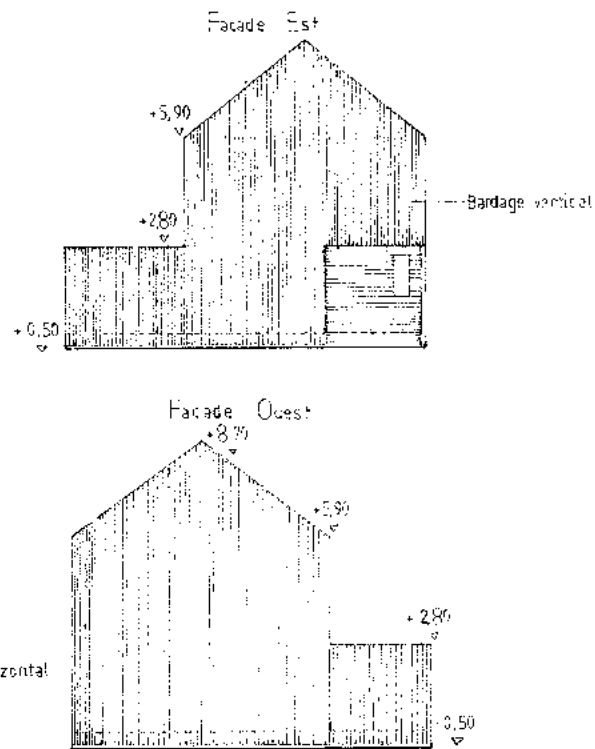
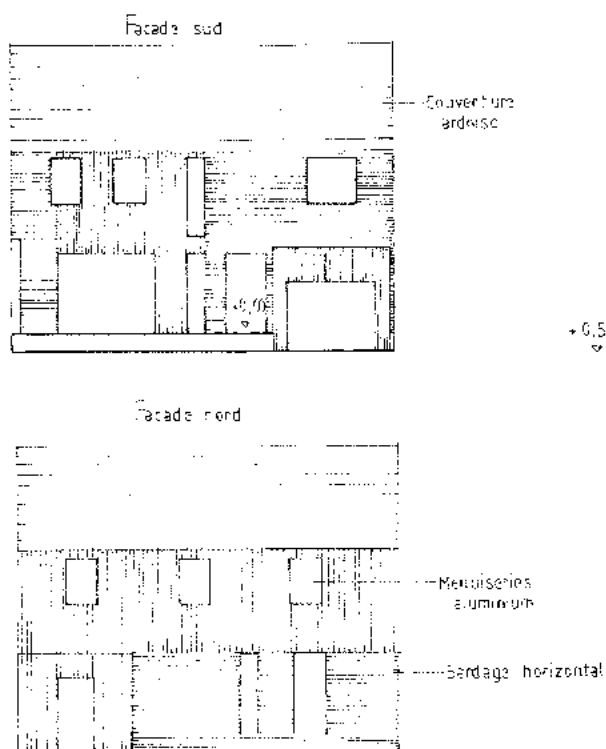
Lycée La Providence Saint-Malo

La filière Technique Etude Bâtiment du lycée professionnel propose à ses élèves une formation générale sur le bâtiment, leur permettant d'entrer directement dans le monde du travail par la suite, ou de poursuivre leurs études, courtes ou longues (BTS, Licence, Ecoles d'Architecture, etc.).

Mon rôle, avec mes collègues, également architectes, est de leur transmettre mes connaissances et méthodes de travail dans le vaste domaine du bâtiment et de l'architecture, et de leur donner les moyens de s'orienter vers le métier qu'ils souhaitent faire.

Concrètement, il s'agit de leur apprendre les bases d'un relevé, de leur donner le vocabulaire technique de chaque corps d'état, de leur apprendre à dessiner, à la main et sur les logiciels, de calculer et estimer des quantités, des prix. A travers cela, j'essaie de les sensibiliser à l'Architecture, à l'histoire de l'art, la conception d'un projet, mélange entre imaginaire et réalité.





SM La Providence Première 188	
FACADE MAISON	
DUZ Ebbane	
17/01/2023	

10.
GAUFFENY FONTAINE
TRÉVENEUC

Jules Gauffeny
Lucas Fontaine

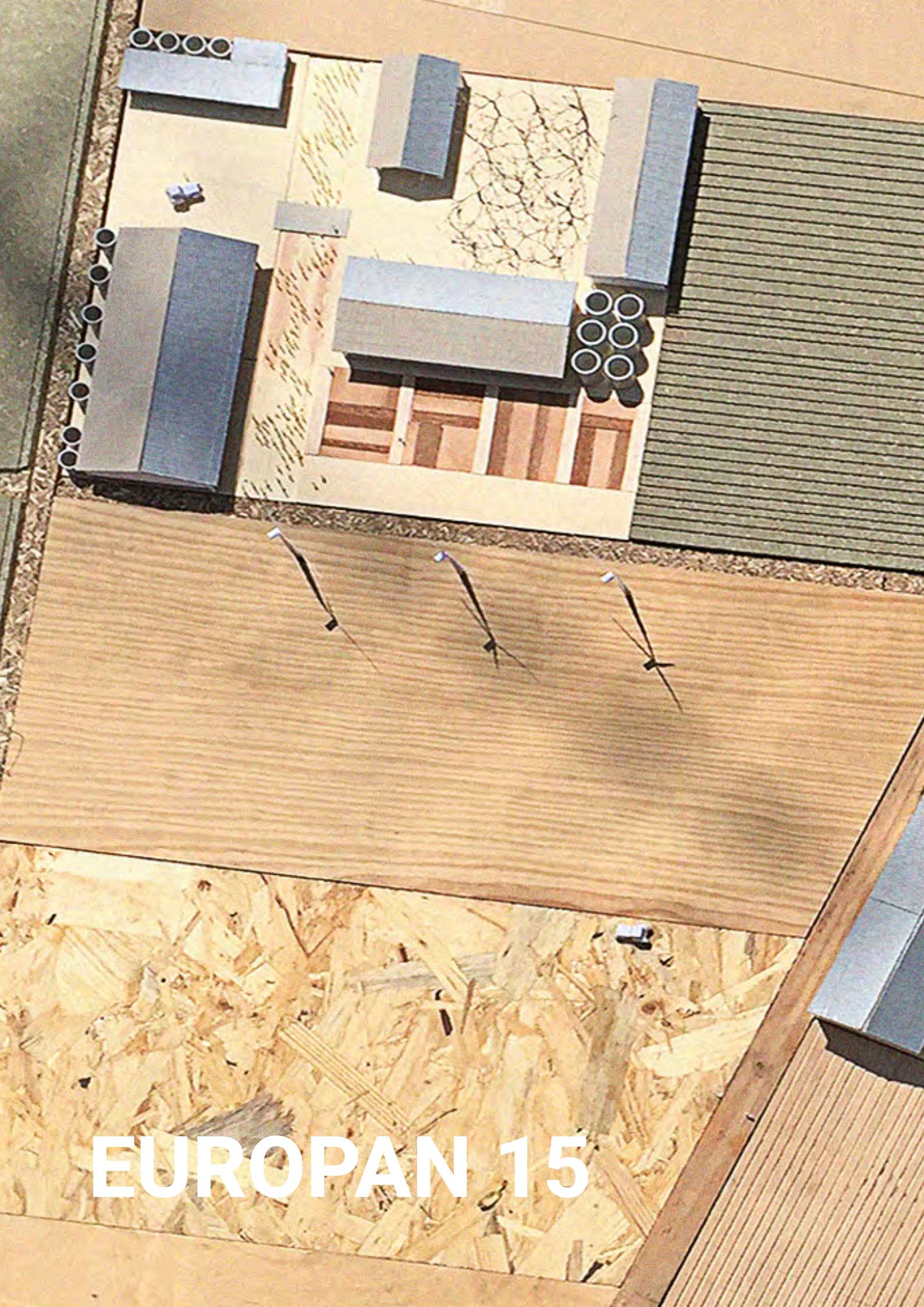
Principes

Notre travail s'opère à différentes échelles: urbaine, architecturale et artisanale.


Le concours Europan 15 a été l'opportunité de réfléchir à une alternative à l'étalement urbain subi dans les territoires ruraux. L'enjeu est de montrer qu'il est possible de développer l'urbanisation des campagnes et le paysage agricole de manière conjointe, en lisière des villages. Notre projet, lauréat sur l'agglomération du Pays de Dreux, n'a pas pu passer à la phase opérationnelle, mais il illustre une vision des campagnes que nous défendons.

A l'échelle architecturale, notre objectif est de proposer des projets architecturaux portant des valeurs écologiques, à des coûts accessibles. Pour parvenir à bâtir un projet passif issu de matériaux bio-sourcés, il est indispensable de respecter certains principes: une implantation bioclimatique, un bâtiment détaché du sol pour le préserver, une structure en ossature bois, une façade vitrée triple vitrage, une bonne isolation thermique, une ventilation double flux. Même lorsque que les situations financières sont difficiles, il s'agit de ne jamais rogner sur ces principes.

Nous avons décidé d'évoluer dans notre pratique afin de dépasser la frontière entre prestation intellectuelle et manuelle. Nous expérimentons l'hybridation des métiers d'architectes et de constructeurs bois. Plusieurs raisons nous y ont menées : une plus grande maîtrise des coûts, des plannings et de la mise en oeuvre. Par conséquent nous pouvons ralentir la production de nouveaux projets au sein de l'agence garantissant néanmoins une meilleure santé économique de notre activité, qui plus est en milieu rural. Un ralentissement permettant de diminuer la pression sur les ressources nécessaires à la production de projet en bois, mais aussi à un partage des demandes auprès des confrères, architectes et artisans.



EUROPAN 15

An aerial photograph showing a model of a village layout in a rural setting. The model consists of several small, rectangular buildings with grey and brown roofs, arranged in a cluster. They are situated in a field of tall, dry grass. In the background, there are more fields and some trees. The overall scene is a mix of natural and man-made elements, illustrating the concept of integrating urban development with agriculture.

En 2019, nous avons naturellement saisi l'opportunité offerte par le concours European 15 « Villes productives » de réfléchir à une alternative à l'étalement urbain subi.

L'enjeu de ce travail est de montrer qu'il est possible de développer l'urbanisation des campagnes et le paysage agricole de manière conjointe, en lisière des bourgs. Le projet propose ainsi des îlots bâtis autonomes au sein de parcelles agricoles biologiques, recréant un réseau de hameaux au sein des champs. Nous soutenons l'idée qu'un modèle agricole sans pesticides, garantissant la santé de la population, peut permettre d'inventer de nouvelles manières de vivre à la campagne.

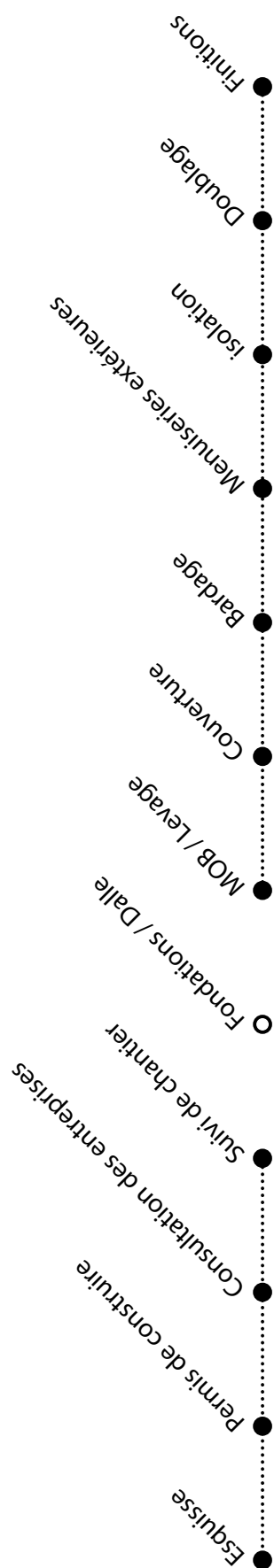


- Finitions
- Doublage
- Isolation
- Menuiseries extérieures
- Bardage
- Couverture
- Dalle bois / MOB / Charpente
- Fondations
- Suivi de chantier
- Consultation des entreprises
- Permis de construire
- Esquisse

● Réalisé avec Gauffeny Fontaine ○ Réalisé par les artisans ou la MOA







● Réalisé avec Gauffeny Fontaine ○ Réalisé par les artisans ou la MOA





- Esquisse
- Permis de construire
- Consultation des entreprises
- Suivi de chantier
- Fondations
- Dalle bois / MOB / Charpente
- Couverture
- Bardage
- Menuiseries extérieures
- Isolation
- Doublage
- Finitions

● Réalisé par Gauffeny Fontaine





- Esquisse
- Permis de construire
- Consultation des entreprises
- Suivi de chantier
- Fondations
- Dalle bois / MOB / Charpente
- Couverture
- Bardage
- Menuiseries extérieures
- Isolation
- Doublage
- Finitions

● Réalisé par Gauffeny Fontaine



11.
ACAJÙ
SAINT-BRIEUC / PARIS

Capucine Guegen
Jules Zaffran

Patrimoine bâti et paysager

acajú architectes, a été fondée en 2022 par Capucine Gueguen et Jules Zaffran. Nous intervenons sur tous types de programmes et de situations avec une posture constante :

Faire face au déjà là avec humilité pour imaginer ce qui est à venir avec ambition.

Pour répondre aux défis contemporains, acajú aborde chaque projet avec une approche spécifique, rigoureuse et sensible. Quel que soit le contexte d'intervention, la maîtrise d'ouvrage, notre méthodologie se base sur la diversité : celle des formes, des modes constructifs ou des matérialités, avec toujours comme objectif la justesse d'une réponse à une question qui, par nature, est toujours singulière.

Notre pratique est intimement liée à notre ancrage en Bretagne. Là où la terre et la mer se rencontrent, où la pierre assoit sa solidité face à des éléments puissants et toujours en mouvement, notre travail cherche la juste place aux choses dans un souci constant du respect du lieu.

De ce territoire est né notre profonde attache au patrimoine bâti et paysager. Il accompagne nos réflexions sur sa conservation et sa réhabilitation et par extension sur la pérennité du bâti et l'emploi de matériaux durables et locaux. Cette approche nous guide dans la création d'une architecture précise, pérenne et adaptable, conçue pour accueillir les usages et évolutions futures. Notre engagement fondamental se concentre sur la durabilité, bien au-delà de sa définition commune.

Préserver les ressources

Nous privilégions la préservation des ressources en réhabilitant plutôt qu'en démolissant, en utilisant des matériaux bio et géo-sourcés, locaux ainsi qu'en limitant les besoins énergétiques pour réduire notre empreinte sur le vivant.



Les Rosaires (22) | Restructuration d'un duplex | Un terazzo à partir de déchets de coquille Saint-Jacques de la baie de Saint-Brieuc

Paimpol (22) | Quel devenir pour le patrimoine en zone agricole ? >





Tréglamus (22) | Confort d'été - Confort d'hiver

L'orientation solaire et la conception traversante du bâtiment sont exploitées pour maximiser le confort thermique. En hiver, elles favorisent les apports de chaleur naturelle, tandis qu'en été, elles permettent une ventilation naturelle efficace, assurant ainsi un rafraîchissement optimal.

Vivre avec les saisons

Si la durabilité repose sur les matériaux utilisés, elle s'exprime également à travers les usages. En tant qu'architectes, notre responsabilité est de concevoir des systèmes qui tirent pleinement parti de l'environnement géographique, afin d'offrir aux usagers un confort optimal à moindre coût, tout en étant adaptés aux saisons.



Tréglamus (22) | Le paysage au coeur du processus de conception

Les ressources locales

Nous aspirons à raviver les filières présentes sur le territoire breton, et plus particulièrement celles du territoire costarmoricain : les modes constructifs en pierre ou en terre (crue ou cuite), ainsi que l'utilisation de végétaux, tels que le béton de chanvre, la paille ou le lin pour l'isolation par exemple.



Le Hinglé (22) | Déchets de la carrière | Quel réemploi possible ?





Construire pour durer

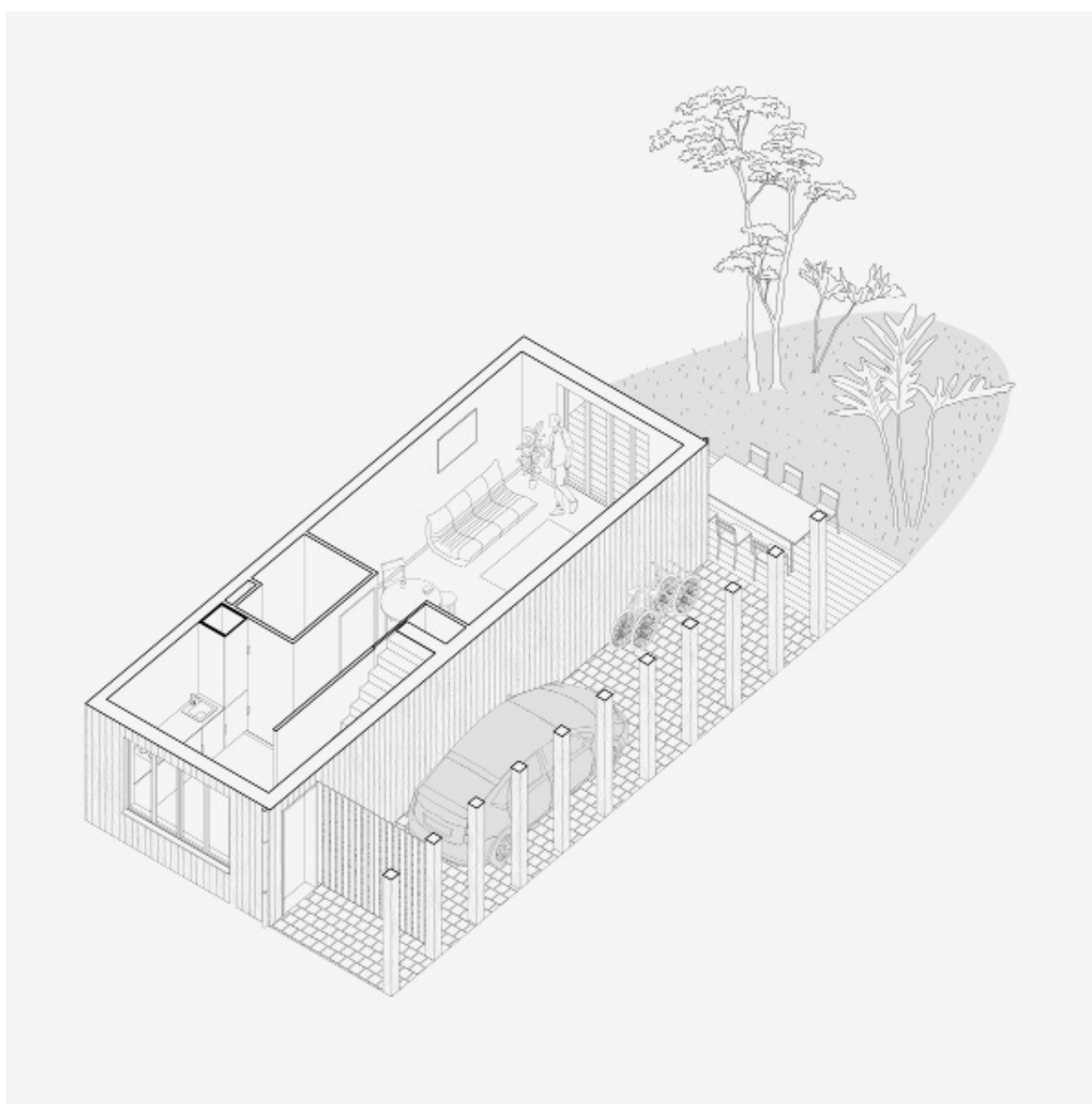
L'isolation par l'extérieur a trop souvent contraint les conceptions architecturales à adopter des architecture de bardage. Bien que nous ne renions pas la pertinence de ces façades dans certains contextes, surtout lorsqu'elles utilisent des matériaux décarbonés tels que le bois. Cette démarche a d'une part, l'objectif de limiter l'utilisation du béton dans nos constructions, et d'autre part, de renforcer la pérennité du bâti en rendant leur caractère structurel aux matériaux.



Le Hinglé (22) | Notre proposition pour la réhabilitation du bureau de poste en mairie et la création d'une extension pour la salle polyvalente

Une souplesse des usages

Nous concevons des structures intérieures flexibles en privilégiant l'utilisation de poteaux à la place des voiles de refends, permettant ainsi une adaptabilité optimale aux évolutions des besoins. De plus, nous privilégions des formes simples pour permettre aux usages successifs de trouver leur place avec facilité.



Pleubian (22) | 21 maisons en murs ossatures bois



Pleubian (22) | 21 maisons en murs ossatures bois

Les rez-de-chaussées abritent une trame hybride qui permet d'intégrer dès aujourd'hui des usages multiples : du stationnement, des rangements divers, une terrasse ombragée, etc...

A l'avenir, l'idée est d'imaginer de possibles extensions qui permettront d'intégrer à moindre coût et sans altération de la forme architecturale, une pièce en plus.

Durabilité : une réponse plurielle

Nous sommes convaincus que la durabilité dépasse le simple cadre environnemental. Pour acaju, elle est une réponse plurielle, conjuguant sensibilité, pérennité et gestion des usages. C'est à travers ces principes que nous façonnons une architecture durable, capable de résister et d'évoluer dans toutes ses dimensions.

12. EN ROUTE BROUETTE ! PLOUMILLIAU

Aurélie Lemoine

Présentation

Après un BTS Design d'Espace, l'envie de dessiner, de mieux connaître le vivant m'oriente vers l'École Nationale Supérieure de Paysage de Versailles dont je sors diplômée en 2015. Mon travail dans différents bureaux d'étude de paysage me permet d'appréhender le métier dans son ensemble, de l'esquisse à la réalisation du projet : à Brest avec l'agence A3 paysage et avec Laure Planchais, à Paris avec Laure Quoniam. Puis je pars voyager en woofing...Canaries, Guadeloupe. J'apprends à jardiner. Je rejoins le collectif de voilier spectacle Festinalente, pour une tournée en Méditerranée en 2018-2019. Au cours de ce voyage, je me forme au capitonat, à la création artistique.

En 2020, de retour en terre bretonne, je trouve une tanière dans le Trégor. La rencontre avec des pépiniéristes et paysagistes du coin me conforte dans l'envie de lancer mon entreprise, En Route Brouette ! Je me présente comme jardinière paysagiste et propose des prestations d'entretien et de création de jardins sur des petites surfaces pour pouvoir le réaliser moi-même. En parallèle, je travaille aux jardins de Kerdalo. L'entretien au quotidien du jardin me permet de garder les mains dans la terre tout en nourrissant un lien concret avec le végétal. Je travaille au sein d'une équipe de jardiniers très sympathiques avec qui j'ai des échanges très enrichissant.

Créer un jardin signifie, pour moi, inventer un dispositif créatif afin de révéler les ressources en place, tout en répondant aux problématiques d'entretien du site.

J'explore les liens entre artisanat et création. Comment le geste du jardinier peut faire projet de paysage?

La danse, la peinture me permettent de penser la gestuelle, développer un imaginaire, une inventivité à partager.

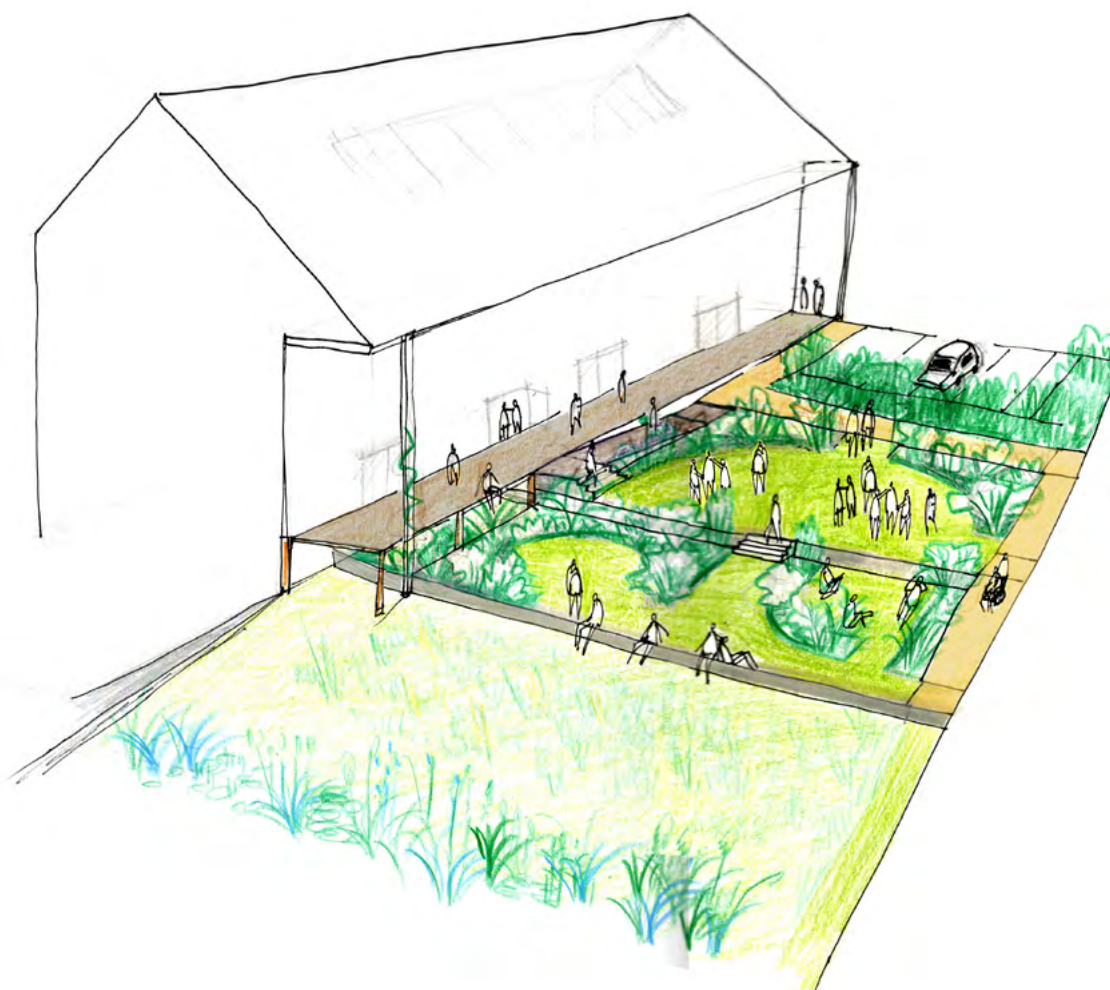


Faire avec le «déjà là»

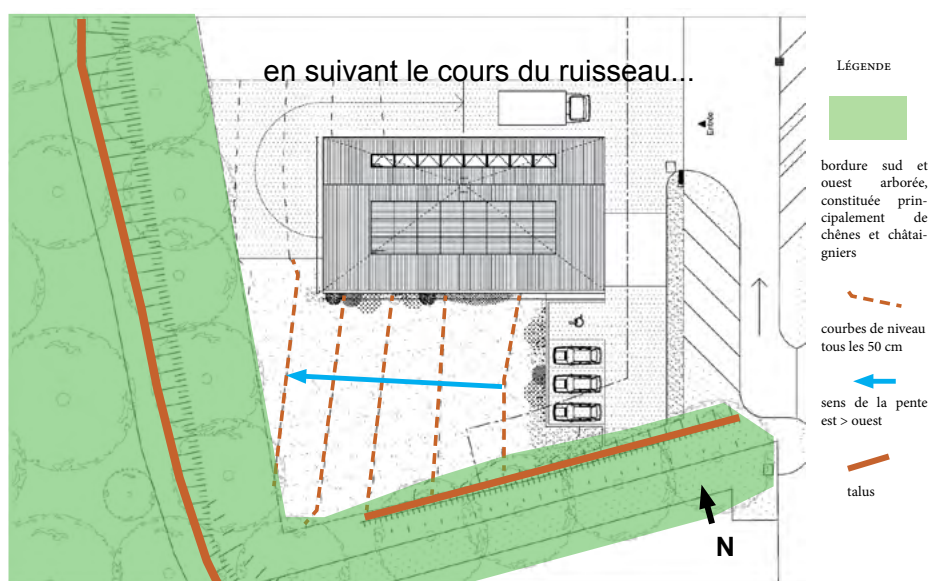
Être conceptrice c'est mettre en oeuvre une démarche contextualisée à partir des sites, de leurs contraintes et de leurs atouts. Comments'adapter à l'histoire du lieu (sol, habitants, usages...)?

Les espèces existantes notamment les vieux arbres ou vieilles souches sont détentrices d'un riche patrimoine utile pour le vivant qui l'entoure. Les aléas climatiques telle que la tempête de novembre dernier nous offre la possibilité de laisser sur place ce qui peut l'être, d'observer si l'arbre n'a pas ses chances de survie même en étant cassé ou couché, de réutiliser la structure d'un arbre mort comme potentiel support de grimpantes.....

Sur cette photo, aux jardins de Kerdalo, après la tempête, suite à l'intervention de l'arborégrimpeur Claude Le Maut exemple d'un chêne éclaté sur lui-même qui continue à servir de support au rosier grimpant.



Projet esquissé pour la CAE Avant Première pour un projet d'aménagement du jardin de leurs futurs locaux .



Plan d'analyse du site à partir duquel le projet se dessine en lien avec le nivellement existant

S'adapter au changement climatique

Comment faire avec, plutôt que lutter contre? Pourquoi chercher à conserver des plantes sur un territoire où elles ne trouvent plus suffisamment d'eau pour bien se développer?

De mon point de vue, il est vital de commencer à planter des espèces plus résistantes à la sécheresse : plantes méditerranéennes ou venant d'ailleurs, qui s'adaptent à notre climat. On peut compter sur la résilience des espèces montrant déjà des signes de fragilité (chêne pédonculé, hêtre, frêne,...) mais ça ne suffira pas.

Sur cette photo, une plantation de haie brise vent pour prévoir dans le futur lorsque les cyprès auront disparu. Elle a été réalisée aux jardins de Kerdalo en hiver 2023 sous la direction du chef jardinier Tangi Rabin (Exemple d'espèces: *eleagnus angustifolius*, *acer campestre*, *alnus cordata*, *cornus*, *cotoneaster*, *quercus pubescens*, *sorbus aria*, *arbutus unedo*...).









Première rencontre
avec les résidents

Gilbert.



Francine



Gilberte
aime les couleurs!
(par de bleus)



Danielle

Se relier aux autres

Se concerter, c'est une manière d'ouvrir la démarche de réflexion, aux forces vives des lieux, afin de faire oeuvre collective.

Comment accompagner les personnes à s'approprier leurs lieux de vie? Chercher à s'adapter à leur culture, à leur langage et à leurs désirs?

Le projet de réaménagement des espaces verts de l'EPAHD de Penvénan avait pour but d'être participatif. Autour d'une table, les résidents s'expriment : leur envie de jardiner n'est plus là mais ils me racontent l'époque où ils avaient un jardin. Je prend note. Mon dessin en est influencé. Des réunions sont organisées pour présenter l'esquisse à toute l'EHPAD: résidents, familles des résidents, personnel. Donner du temps pour laisser s'exprimer les remarques critiques de chacun est nécessaire pour que tout le monde puisse se sentir investi dans le projet.





Avec ma cliente, nous avons convenu de ne pas se presser sur les actions au jardin. Un calendrier des travaux de jardinage s'est constitué au fur et à mesure des idées échangées : au printemps, bacher l'espace à transformer en potager (4 mois minimum) pour limiter le travail de désherbage ; en début d'hiver, hors période de gel, planter les fruits rouges ; durant l'hiver, nourrir le sol d'humus et le laisser au repos ; à la sortie de l'hiver, retravailler le sol en surface légèrement à la grelinette ; au printemps, planter les vivaces et engrais verts (sarrasin pour régénérer le sol l'année suivante) ; l'été, ne pas jardiner pour ne pas perturber faune et flore très actif à cette période.



Planter, entretenir le jardin

Il s'agit de s'assurer d'un bon suivi du jardin :

- Anticiper, bâcher en amont les zones de plantation
 - Protéger ses plantations des lapins et des chevreuils par des arbres de fer ou en utilisant un roncier en le tressant
 - Désherber (en observant bien si elle est envahissante ou non), pailler, amender selon le type de sol et les besoins spécifiques de la plante
 - Réutiliser les plantes que l'on enlève, leur trouver un autre endroit
 - Utiliser les graines pour les ressemer
 - Tailler en respectant l'architecture de la plante
 - Composter le plus possible sur place : les tontes, ce qui est désherbé... trouver le moyen de faire broyer les tailles...
- Et encore bien d'autres éléments....

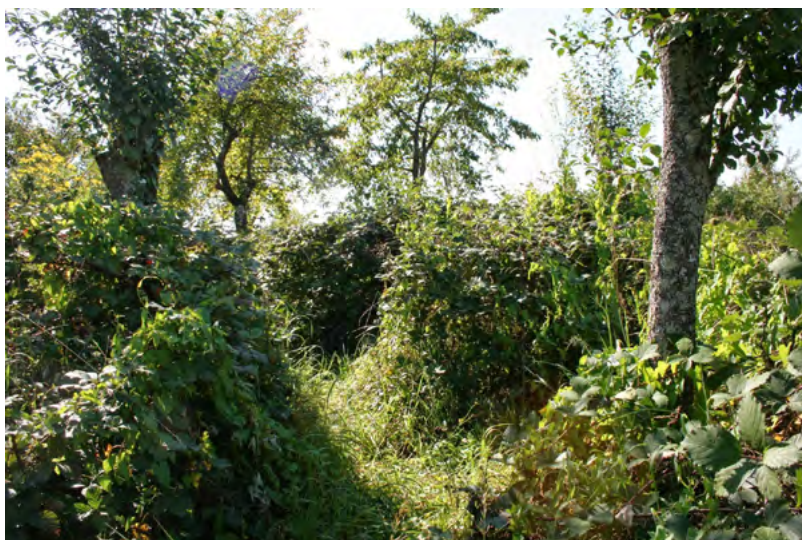


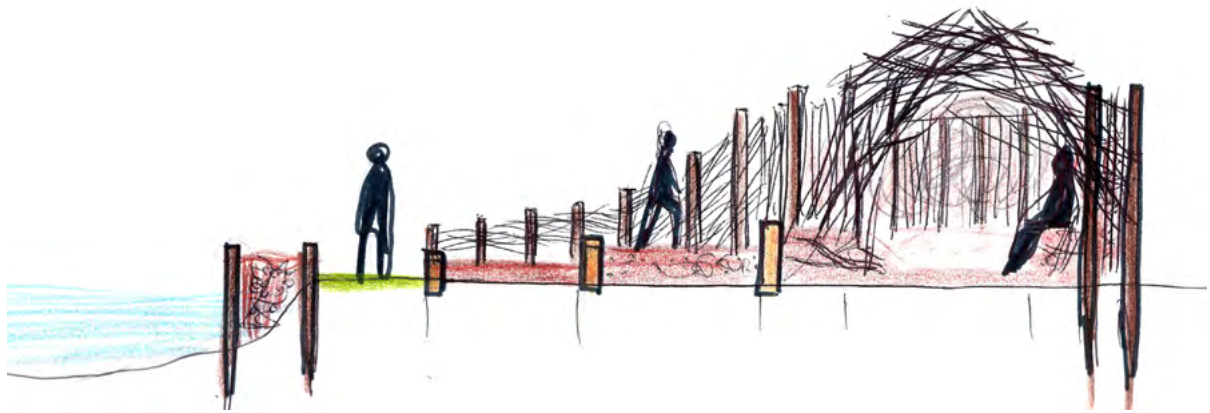
photo référencée sur le site : <https://permaforet.blogspot.com/2014/09/cultiver-avec-les-ronces.html>

Expérimenter différents types de savoir faire

L'école de pierre sèche ELIPS m'a formé, sur un chantier participatif, à la restauration d'un chemin de calade dans un petit hameau en Ardèche.



J'apprend à tresser avec les bois taillés lors d'entretien ou de défrichage d'espaces. Avec Marine Ruffin, nous avons postulées au concours des Hortillonages, en hiver 2023. Le projet était d'utiliser les contraintes à notre avantage. On cure dans le rieux envasé, on taille dans la végétation abondante. Avec les rémanents on construit des fascines aux squelettes hybrides dessinant les contours du jardin. Elles canalisent la végétation environnante. Du bord vers le coeur du jardin, la fascine s'érige en s'inspirant de différentes techniques : clayonnage, coffrage, colombage en torchis... Elle finit par former un mur vivant captant le soleil. Il soutient une forme de cocon/ nid façonné organiquement de branche et de terre, qui éveille à l'imaginaire, à l'ailleurs.



13.
ATELIER MADRAE
PLUMAUDAN

Tiffany Timsiline

« Madrae » terre à construire (Gallo)

L'atelier et son territoire

L'atelier est installé à Plumaudan, au Sud de Dinan, et se développe sur le territoire de Dinan élargi.

Tiffany Timsiline, l'architecte fondatrice d'Atelier Madrae, le baptise ainsi comme un clin d'oeuil au dialecte historique du territoire, le gallo, ainsi qu'à une matière/matériaux qui l'inspire tout particulièrement, et que l'on trouve dans le bâti breton : la terre crue.

Les pistes de travail de l'atelier

L'atelier travaille sur une pluralité de programmes, auprès de profils de maîtres d'ouvrage variés, du secteur public ou privé. Un particulier qui veut réhabiliter une bâtisse et/ou y créer une extension, une association qui souhaite construire un local pour son activité, une commune qui souhaite réhabiliter son parc bâti pour installer un commerce, un logement. En neuf ou en réhabilitation, l'important pour Atelier Madrae est d'activer et de renforcer son réseau local pour chaque projet en intervenant au plus proche de l'agence, dans le sens d'une architecture qui s'attache à mettre en avant les solutions de construction écologiques, qu'elles soient anciennes, révisées ou plus novatrices, de répondre aux enjeux de performances thermiques (confort d'hiver, confort d'été, qualité d'air intérieur) conjugué aux enjeux de réhabilitation du patrimoine bâti en terre et/ou en pierre qui parsème le territoire, et de tenter d'être au plus proche des besoins des futurs usagers des lieux.



Façade Sud-Est avant travaux.



Façade Sud-Est après travaux.

Réhabilitation bâti ancien pierre

Réhabilitation lourde pour cette bâtisse en pierre du XVIII^e s, située au beau milieu du centre bourg de Vildé-Guingalan.

Logement individuel.

MISSION COMPLETE.

Livraison : Décembre 2022

- *isolation du toit (rampant) laine de bois
- *isolation des murs périphériques : chaux/chanvre projeté, finition chaux/sable.
- *complexe de sol RDC : hérisson, dalle chaux, 12 cm de liège, plancher chauffant, chape, tomettes terre cuite.
- * chauffage basse température par chaudière à granulés.
- * reprise des joints de façade chaux/sable.
- *reprise complète de la couverture ardoises naturelles.
- *reprise des charpentes bois.
- * conservation du nombre et de la dimension des ouvertures en façade sud
- * création d'ouvertures en pignon et façade Nord.



Création d'une cuisine dans l'ancien pressoir.



Création d'une salle de bain et deux «chambres cabanes» à l'étage de l'ancienne grange.



Façade Sud-Est après travaux.



Projection chaux/chanvre. Future cuisine.



Projection billes de liège/chaux dans le futur salon contre un mur périphérique de soutènement.



Escalier chêne

Réhabilitation bâti ancien pierre et terre crue (bauge).

Réhabilitation lourde pour cette bâtisse en pierre et terre du début XX^e s.
Plumaudan.
Logement individuel.
MISSION COMPLETE.
Livraison : Mars 2024



Mur de refend bauge, sculpté dans la masse pour création d'étagères et de niches.

- *isolation du toit (rampant): ouate de cellulose insufflée.
- *isolation des murs périphériques : enduit épais de correction thermique terre-chanvre taloché
- *complexe de ssol RDC : hérisson 20/40, dalle chaux, 12 cm de liège, plancher chauffant, chape, travertin, joints chaux/poudre de marbre
- * finition mur : enduit terre/chanvre/paillettes de lin/sable
- * chauffage basse température et eau chaude sanitaire par poêle bouilleur couplé à des panneaux solaires thermiques.
- * reprise de la couverture ardoises naturelle
- * reprise de la charpente
- * conservation du nombre et de la dimension des ouvertures au sud
- * création d'ouvertures en pignon et façade Nord.



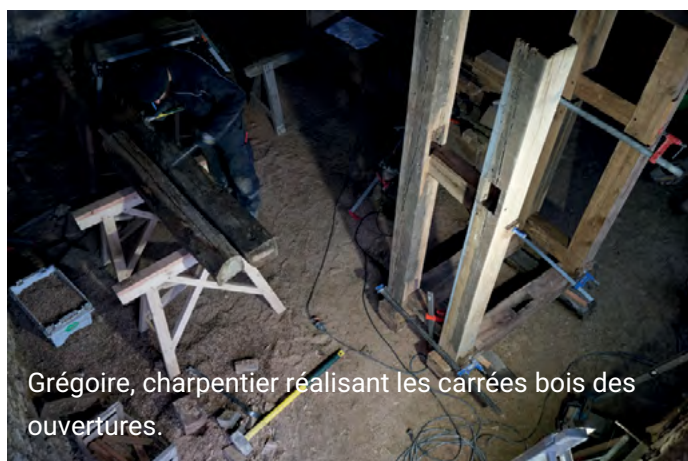
Jeu d'ombre et de lumière dans les ébrasements de fenêtre, sur les enduits terre.



Façades en bauge.



Aurélia, maçonne appliquant la correction thermique terre-chanvre.



Grégoire, charpentier réalisant les carrées bois des ouvertures.



Sandrine, maçonne, réalisant le jointoiement terre/sable d'un jambage d'ouverture..

//////// REDYNAMISATION DU

Création d'une boulangerie Rehabilitation Marché public

Réhabilitation d'un RDC de bâtisse en pierre du début XXè s pour y installer une boulangerie.

Languédias

Boulangerie - ERP 5ème catégorie.

MISSION COMPLETE.

Livraison : JUIN 2021



Boulangerie : centre bourg de Languédias

CENTRE BOURG DE LANGUÉDIAS////////

Création MAM (Maison d'assist.ants. antes. matern.el.elle) en réhabilitation Marché Public

Réhabilitation sur deux niveaux de bâtisse en pierre du début XXè s pour y installer une MAM

MISSION COMPLETE.

Livraison : SEPTEMBRE 2022

- * isolation des murs périphériques par l'intérieur en laine de bois
- * isolation en combles perdus en laine de bois
- *chaudiere granulés bois pour un chauffage à basse température
- *linoleum naturel au sol et peinture écologique à base d'algues aux murs.



Salle de pause pour les ass. mat.



Salle d'activité au RDC



Chambres à l'étage pour les siestes

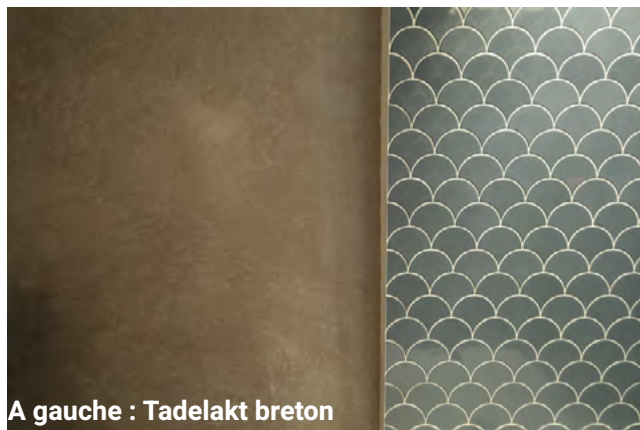
DEMARCHE

Contribuer à une façon de bâtir soucieuse de l'environnement.

Pour un bâtiment neuf (à partir d'un terrain nu ou pour une extension), pour une réhabilitation de bâti ancien, une rénovation de bâtiment plus récent, un maître d'ouvrage privé ou public, il est d'abord question d'un dialogue avec le futur usager pour cerner ses besoins et définir le programme, d'accompagner et de concevoir le projet à travers les principes de l'écoconstruction, de l'écoréhabilitation, de s'intégrer dans un environnement humain et bâti de façon harmonieuse et sobre.



Maison neuve - ossature bois - isolant bio source (fibre de bois insufflée).



A gauche : Tadelakt breton



Enduit chaux-sable



Pierre de seuil granit carrière de Languédias



Dialogue chêne de la carrée bois neuve et enduit terre crue.



Dialogue lambris peuplier avec enduit terre crue.



Travertin, joints chaux/poudre de marbre. Perspirance.



Détail : butée en châtaignier de poignée de fenêtre. A fleur de l'enduit terre crue

14. ATELIER DE LA TOUR SAINT-BRIEUC

Gregoire Bouiges

Présentation

L'Atelier de la Tour est une agence d'architecture située à Saint-Brieuc, en Bretagne, fondée par l'architecte DE HMONP Grégoire Bouiges et l'ingénieur Jean-Michel Duchange. L'agence intervient principalement dans la région de Saint-Brieuc, proposant une expertise complète et personnalisée pour tout type de projet architectural.

L'Atelier de la Tour se distingue par une approche globale du métier d'architecte, alliant conception et construction. Chaque projet est pensé pour répondre de manière sensible, fonctionnelle et esthétique aux attentes du client, tout en prenant en compte les contraintes techniques, administratives et budgétaires.

L'échange est au cœur de notre méthode de travail. Nous attachons une importance particulière à instaurer un dialogue continu et transparent avec nos clients, garantissant ainsi une collaboration fondée sur la confiance et l'écoute.

Notre agence accompagne les particuliers dans la réalisation de leurs projets de construction, d'extension ou de rénovation. Nous travaillons également avec des promoteurs et des bailleurs sociaux, en apportant notre savoir-faire et notre engagement à chaque étape de leurs projets.

L'Atelier de la Tour, c'est la promesse d'une architecture sur mesure, ancrée dans son environnement et pensée pour répondre aux besoins de ceux qui l'habitent.

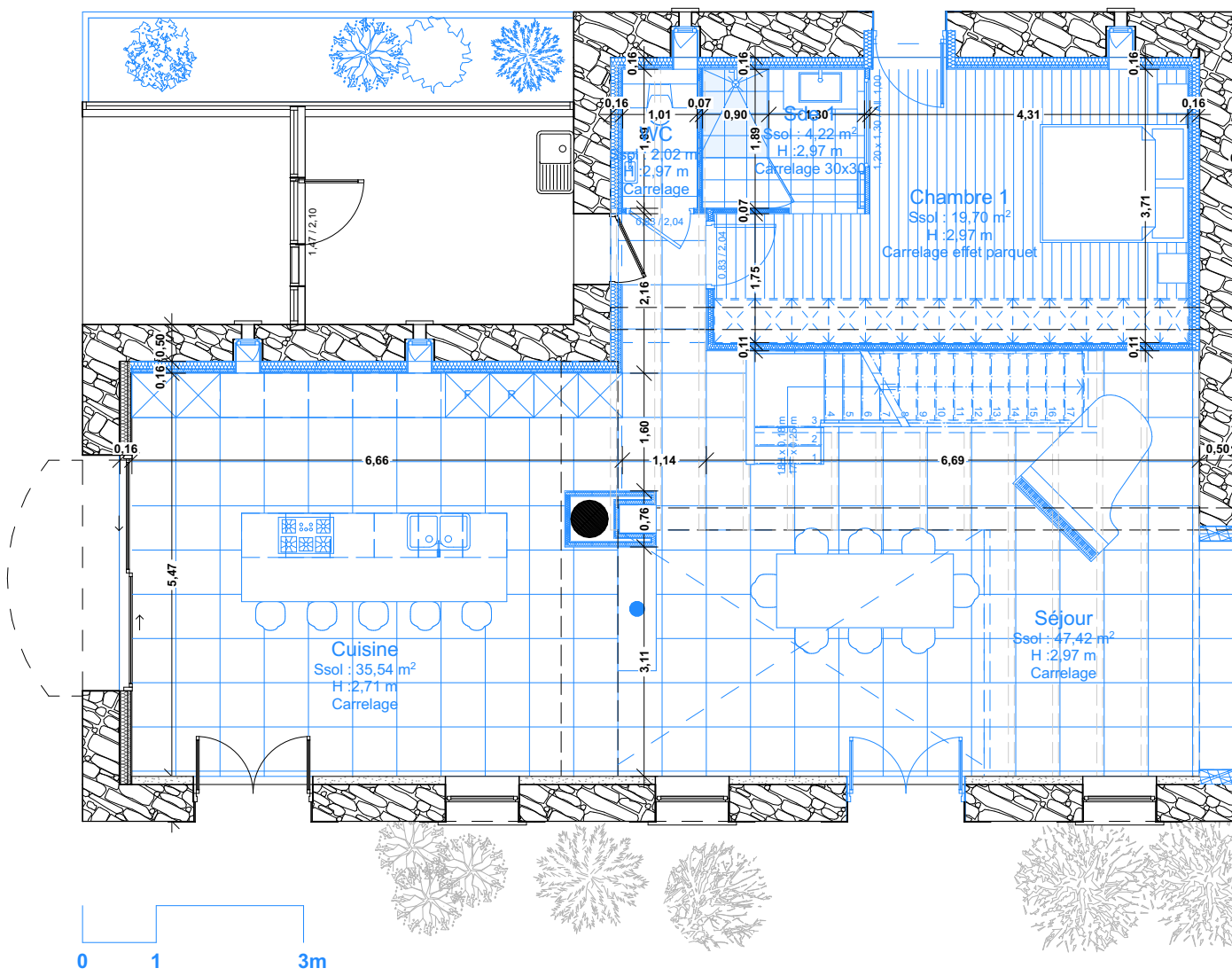


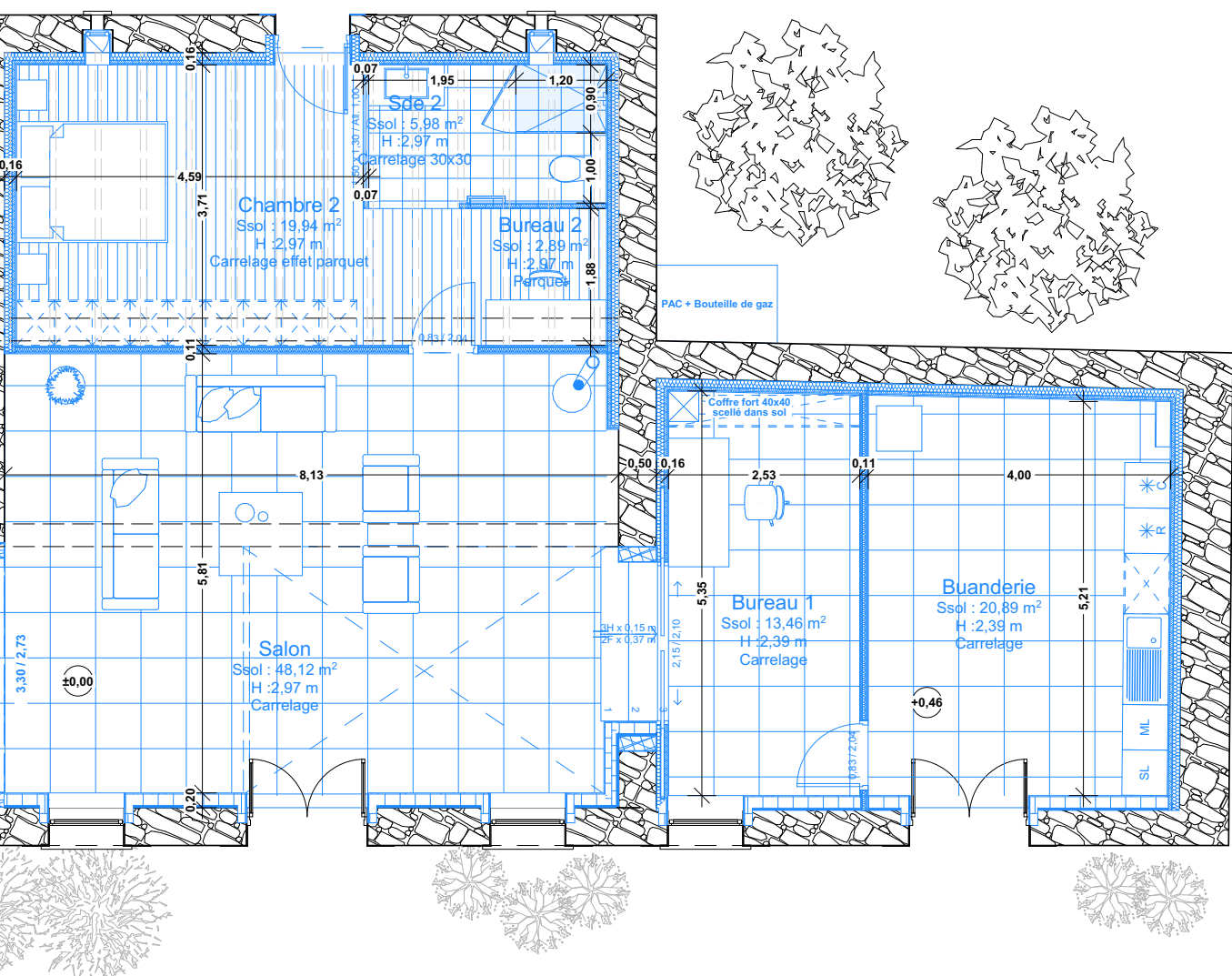
Extension Rénovation
SAINT-BRIEUC, 22



Rénovation

SAINT-ALBAN, 22







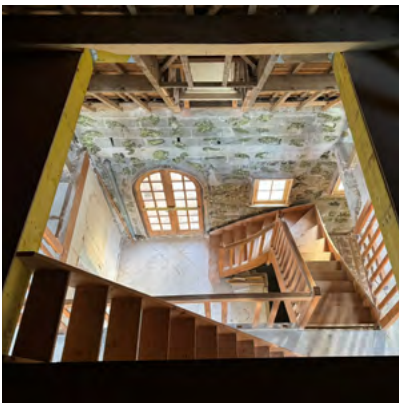
Construction

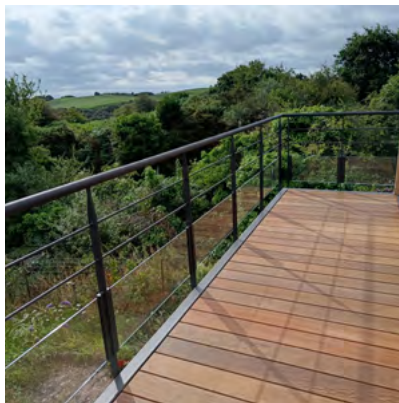
LANCIEUX, 22











15.
HA.ARCHITECTE
SAINT-BRIEUC

Antoine Hamon

Présentation

ha.architecte est une agence d'architecture créée en 2022 à Saint-Brieuc en Bretagne.

Nous concevons des projets aux programmes et typologies variées tout en nous attachant à conserver la même approche systémique : bâtir avec justesse et économie de moyen, le tout au service d'une architecture singulière et capable d'entrer en résonance avec son contexte.

Nous abordons les enjeux environnementaux avec la volonté de proposer des solutions pérennes et dépouillées de tout artifice. Nos bâtiments intègrent autant que possible des savoir-faire locaux ainsi que des langages constructifs simples afin d'offrir des dispositifs spatiaux souples, adaptées aux évolutions climatiques, sociales et culturelles.

Cela implique également de notre part une veille, mais aussi une remise en question, constante de nos procédés. Nous les expérimentons autant que possible dans nos différents projets afin d'ajuster notre pratique et de rester en phase avec les enjeux contemporains et futurs.

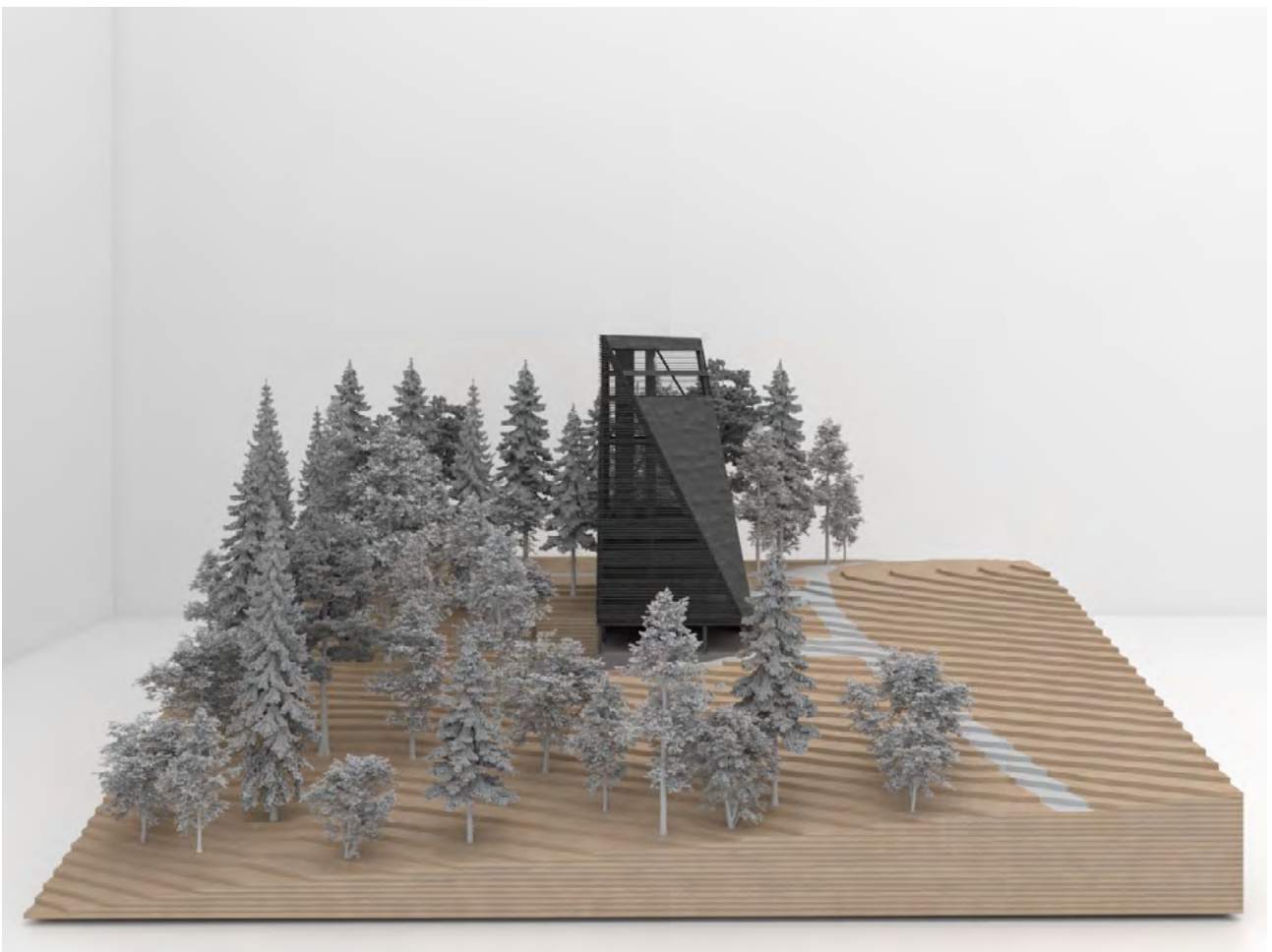


Contexte & Singularité

Nos projets s'inspirent de l'identité bâtie locale. Ils tentent ainsi d'incorporer ou de contourner ses éléments culturels dans une réponse contemporaine, qui se veut singulière tout en enrichissant son contexte.

Nous tentons également d'adapter nos constructions au paysage naturel et aux conditions climatiques locales grâce à l'emploi de formes modestes favorisant l'emploi de stratégies passives tel que l'orientation et l'implantation.

En parallèle, nous nous efforçons de créer des espaces qui offrent des expériences significatives aux utilisateurs, en jouant sur la lumière, les matériaux et l'articulation des espaces.



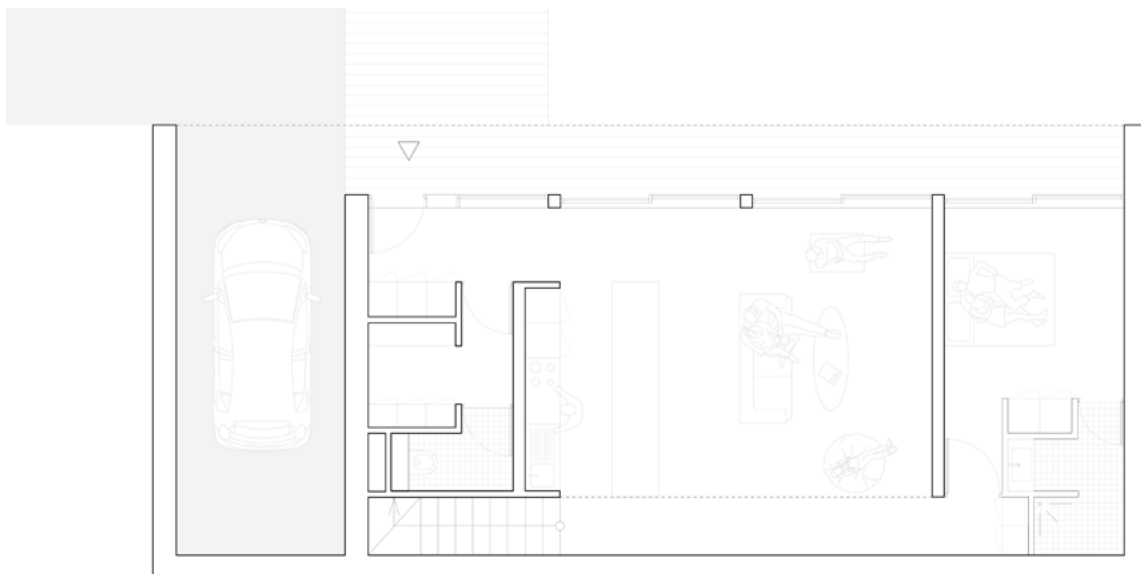


Simplicité & Maîtrise

Notre travail accorde de l'importance à utiliser des géométries simples pour créer des espaces clairs et cohérents. Ces volumes créés favorisent une esthétique épurée ainsi que des parcours et vues généreuses, tant en quantité qu'en proportion.

Les organisations spatiales proposées favorisent l'optimisation des espaces qui maximisent l'utilisation des surfaces, évitant les espaces inutilisés.

Ce travail est rendu possible par l'emploi de techniques de construction éprouvées qui nécessitent moins de ressources et de temps et garantissent des finitions et mises en œuvres maîtrisées.



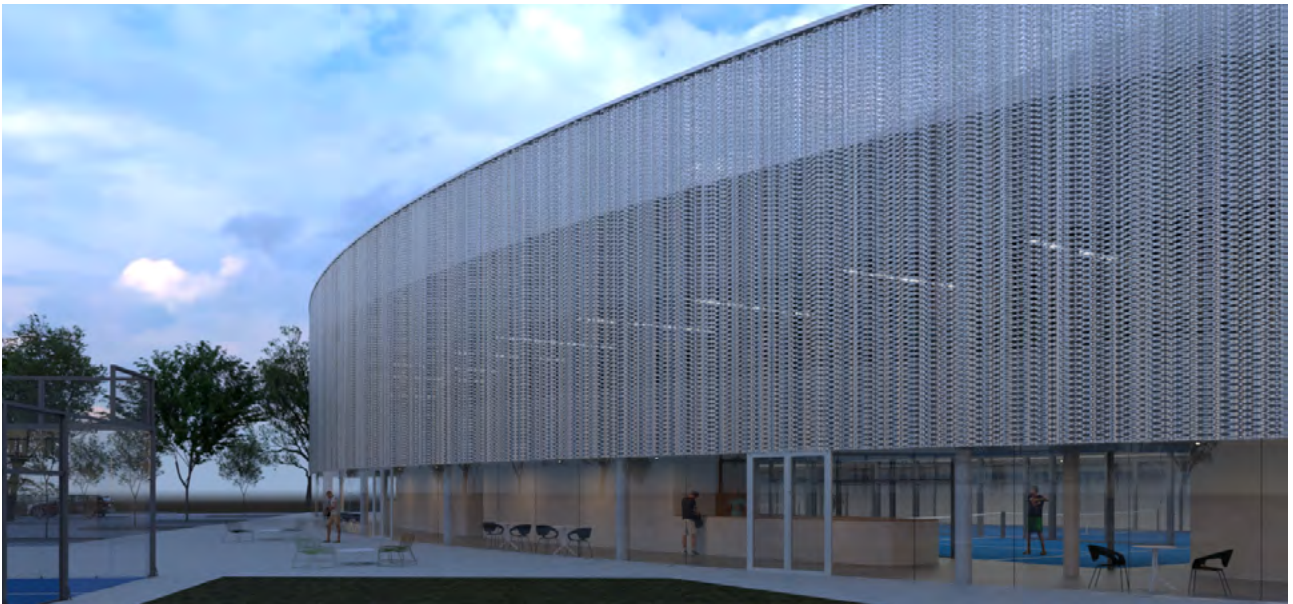
Justesse & Economie de moyen

L'agence travaille constamment sur des projets aux missions, programmations et mode opératoire variées : auto-construction totale ou partielle, accompagnement de porteur de projets, logement locatif, cellules d'activités, BIMBY, ...

Cette variété dans nos interventions et des moyens financiers alloués a permis la mise en place d'une culture de l'échange afin de recueillir précisément les besoins et les attentes des occupants et d'ainsi concevoir des espaces pertinents.

L'agence favorise une approche collaborative entre architectes, ingénieurs et artisans dès les prémices du projet afin de transmettre les propositions les plus pertinentes et de favoriser une exécution harmonieuse.

Ainsi, les choix de nos enveloppes, matériaux et procédés constructifs sont réalisés afin de minimiser l'empreinte matérielle de nos bâtiments. Cela passe par l'intégration, dès la conception, de notions de maîtrise des coûts, de durabilité dans le temps et d'efficacité énergétique. Cela passe notamment par la mise en place de volume sobre et propices aux dispositifs passifs (protection solaire, ventilation naturelle, auto régulation des températures, inertie des matériaux ...).



Se former & Expérimenter

En parallèle de notre pratique quotidienne, nous participons le plus fréquemment possible aux concours ouverts. Ils proposent des programmations et approches culturelles variées qui favorisent ainsi une pluralité d'idées et de réponses, susceptibles d'être réutilisés dans nos projets.

Ces concours nous incitent à développer une culture de l'autocritique vis à vis de notre production et de servir de support d'expérimentation aux nouvelles techniques et procédés constructifs abordés au cours de notre pratique et de notre formation continue.





**Nous tenons à remercier tous les participants que nous avons sollicités à la
préparation de cette publication et exposition.**

Direction de la publication : CAUE 22

Illustration de couverture : CAUE 22

Maquette et graphisme : CAUE 22

© CAUE des Côtes d'Armor, 2024

Impression : Fabouest - Atelier B8, Saint-Brieuc

CAUE 22
Conseil d'Architecture, d'Urbanisme et de l'Environnement des Côtes d'Armor
29 avenue des Promenades, 22000 Saint-Brieuc
tél. 02 96 61 51 97 - www.caue22.fr



Critères de participation

1. âgé de moins de 40 ans
2. installés en Côtes d'Armor
3. titulaire du diplôme et inscrit à l'Ordre des Architectes
4. société de moins de 10 ans
5. un projet réalisé ou en cours de réalisation dans le grand Ouest

Localisation des candidats dans les agglos

- 8 A. sur SBAA dont 1 P.*
2 P. sur LTC
3 A. sur Dinan Agglomération
1 A. sur Leff Armor
1 A. sur LTM
P. = Paysagiste
A. = Architecte

Équipes présentes

- 01- Atelier Iris Chervet
02- Parages
03- Balsa Architectes
04- Patine Office
05- Studio Pili Pili
06- Judith Lemoine
07- Ensemble.s
08- Grès Architecte
09- Amade Architecte
10- Gauffeny Fontaine
11- Acajù
12- En route brouette !
13- Atelier Madrae
14- Atelier de la Tour
15- ha.architecte

